

แผนพัฒนาท้องถิ่น

(พ.ศ.๒๕๖๖-๒๕๗๐)

ขององค์การบริหารส่วนตำบลชัยชุมพล อำเภอลับแล จังหวัดอุตรดิตถ์

ส่วนที่ ๑ สภาพทั่วไปและข้อมูลพื้นฐาน

๑. ด้านกายภาพ

๑.๑ ที่ตั้งของตำบลชัยชุมพล

ที่ทำการองค์การบริหารส่วนตำบลชัยชุมพล ตั้งอยู่เลขที่ ๒๒๔ หมู่ที่ ๕ ตำบลชัยชุมพล อำเภอลับแล จังหวัดอุตรดิตถ์ ถนนสายลับแล - พระแท่นศิลาอาสน์ ห่างจากทิศใต้ของที่ว่าการอำเภอลับแลประมาณ ๓ กิโลเมตร และห่างจากศาลากลางจังหวัดอุตรดิตถ์ไปทางทิศตะวันตกระยะทางประมาณ ๑๒ กิโลเมตร มีพื้นที่ ๕๖ ตารางกิโลเมตร หรือ ๓๙,๑๑๗.๙๔ ไร่

๑.๒ ลักษณะภูมิประเทศ

พื้นที่ทางกายภาพเป็นพื้นที่ราบเชิงตอน อยู่ติดกับเทือกเขาห้วยช้างและเทือกเขาห้วยปู่เจ้าทางทิศตะวันตก และมีพื้นที่เป็นป่าสงวนแห่งชาติด้านตะวันตกของตำบล

๑.๓ ลักษณะภูมิอากาศ

จังหวัดอุตรดิตถ์ มีลักษณะภูมิอากาศแบบทุ่งหญ้าเมืองร้อน เป็นลักษณะอากาศที่มีฤดูฝนสลับกับฤดูแล้งอย่างชัดเจน แบ่งออกเป็น ๓ ฤดูดังนี้

ฤดูร้อน จะเริ่มตั้งแต่ปลายเดือนมีนาคมถึงปลายเดือนเมษายน ซึ่งมีอุณหภูมิสูงสุดประมาณ ๓๘.๒ องศาเซลเซียส ค่าเฉลี่ยความชื้นสัมพัทธ์ตลอดปีร้อยละ ๗๔ ต่อเดือน ต่ำสุด คือ เดือนมิถุนายนถึงเดือนพฤศจิกายน ส่วนอุณหภูมิเฉลี่ยตลอดปีค่อนข้างสูง คือ ๒๗.๕ องศาเซลเซียส

ฤดูฝน จะเริ่มตั้งแต่เดือนพฤษภาคมจนถึงเดือนตุลาคม โดยได้รับอิทธิพลจากลมมรสุมตะวันตกเฉียงใต้ มีประมาณร้อยละ ๘๕-๙๐ ของปริมาณน้ำฝนที่ตกมากในฤดูนี้ จากสถิติ ๑๐ ปี ของกรมอุตุนิยมวิทยาปริมาณน้ำฝนในจังหวัดอุตรดิตถ์เฉลี่ยตลอดปี ๑,๒๘๔.๕ มิลลิเมตร ปริมาณฝนตกมากที่สุดในรอบปี อยู่ระหว่างเดือนมิถุนายนถึงเดือนกันยายน ประมาณ ๒๐๙.๓-๓๒๗.๑ มิลลิเมตร และมีอุณหภูมิเฉลี่ย ๒๖.๘-๓๐.๑ องศาเซลเซียส

ฤดูหนาว จะเริ่มตั้งแต่เดือนธันวาคมจนถึงปลายเดือนกุมภาพันธ์ ซึ่งในฤดูนี้ได้รับอิทธิพลจากลมมรสุมตะวันออกเฉียงเหนือ ซึ่งพัดพาเอาอากาศแห้งและหนาวเย็นมา ซึ่งมีอุณหภูมิต่ำสุดประมาณ ๑๕.๓ -๑๗.๔ องศาเซลเซียส

๑.๔ ลักษณะของดิน

ลักษณะของดินในตำบลชัยจุมพล เป็นชุดดินลับแล เป็นดินนาที่เกิดจากการทับถมของตะกอน บริเวณลานตะพักลำน้ำค่อนข้างใหม่พบในสภาพพื้นที่มีลักษณะ ราบเรียบ (ความลาดชัน ๐-๒%) มีการระบายน้ำ ค่อนข้างเลวถึงเลวพบในจังหวัดอุตรดิตถ์ โดยทั่วไปใช้ประโยชน์ในการปลูกข้าว ปลูกหอมแดง และกระเทียมในช่วง หลังเก็บเกี่ยว

ที่มา : หนังสือชุดดินภาคเหนือ

๒. ด้านการเมือง/การปกครอง

๒.๑ เขตการปกครอง

อาณาเขต	ทิศเหนือ	ติดต่อ	ตำบลศรีพนมมาศ และตำบลฝายหลวง
	ทิศใต้	ติดต่อ	ตำบลทุ่งยั้ง และตำบลด่านแม่คำมัน
	ทิศตะวันออก	ติดต่อ	ตำบลท่าเสา อำเภอเมืองอุตรดิตถ์
	ทิศตะวันตก	ติดต่อ	อำเภอศรีสัชนาลัย จังหวัดสุโขทัย

๒.๒ การเลือกตั้ง

ดำเนินการจัดการเลือกตั้งผู้บริหารท้องถิ่น และสมาชิกสภาท้องถิ่น เมื่อวันที่ ๓๐ กันยายน ๒๕๕๕ ได้ผู้บริหารท้องถิ่น และสมาชิกสภาท้องถิ่น ดังนี้

ตารางที่ ๒ แสดงรายชื่อผู้บริหารท้องถิ่น และสมาชิกสภาท้องถิ่น เมื่อวันที่ ๓๐ กันยายน ๒๕๕๕

ที่	ชื่อ-สกุล	ตำแหน่ง	สถานะ
๑	นายมาตร อินมา	นายกองค์การบริหารส่วนตำบลชัยจุมพล	ดำรงตำแหน่ง
๒	นายเป็ง พูใจ	สมาชิกสภา อบต.ชัยจุมพล หมู่ที่ ๑	ดำรงตำแหน่ง
๓	นายเรวัตร์ แก้วเปี้ย	สมาชิกสภา อบต.ชัยจุมพล หมู่ที่ ๑	ลาออก
๔	นายแผน จันคุ้ม	สมาชิกสภา อบต.ชัยจุมพล หมู่ที่ ๒	ดำรงตำแหน่ง
๕	นายวีรศักดิ์ แจ่มตา	สมาชิกสภา อบต.ชัยจุมพล หมู่ที่ ๒	ดำรงตำแหน่ง
๖	นายสุข ทิจันทร์	สมาชิกสภา อบต.ชัยจุมพล หมู่ที่ ๓	ดำรงตำแหน่ง
๗	นายวุฒิพงษ์ วงษ์วิลัย	สมาชิกสภา อบต.ชัยจุมพล หมู่ที่ ๓	ดำรงตำแหน่ง
๘	นายจักริน ทิพย์คำ	สมาชิกสภา อบต.ชัยจุมพล หมู่ที่ ๔	ดำรงตำแหน่ง
๙	นางสาวเยาวภา พิมพ์โพธิ์	สมาชิกสภา อบต.ชัยจุมพล หมู่ที่ ๔	ดำรงตำแหน่ง
๑๐	นายเผ่า คำจ้อน	สมาชิกสภา อบต.ชัยจุมพล หมู่ที่ ๕	ดำรงตำแหน่ง

๑๑	นางสายพิน	ใสดี	สมาชิกสภา อบต.ชัยชุมพล หมู่ที่ ๕	ลาออก
๑๒	นายบุญนาค	การุญประชา	สมาชิกสภา อบต.ชัยชุมพล หมู่ที่ ๖	ดำรงตำแหน่ง
๑๓	นายบุญเลิศ	มันยวน	สมาชิกสภา อบต.ชัยชุมพล หมู่ที่ ๖	ดำรงตำแหน่ง
๑๔	นายบุญโชติ	เหล็กมัน	สมาชิกสภา อบต.ชัยชุมพล หมู่ที่ ๗	ลาออก
๑๕	นายวิโรจน์	ฝอยเหลือง	สมาชิกสภา อบต.ชัยชุมพล หมู่ที่ ๗	เสียชีวิต
๑๖	นายอำนวย	คำใส	สมาชิกสภา อบต.ชัยชุมพล หมู่ที่ ๘	ลาออก
๑๗	จสอ.อนันต์	ทิวังาม	สมาชิกสภา อบต.ชัยชุมพล หมู่ที่ ๘	ดำรงตำแหน่ง
๑๘	นายบุญสี	ศรีทิพย์	สมาชิกสภา อบต.ชัยชุมพล หมู่ที่ ๙	ดำรงตำแหน่ง
๑๙	นางชลีญา	จันคุ้ม	สมาชิกสภา อบต.ชัยชุมพล หมู่ที่ ๙	ดำรงตำแหน่ง
๒๐	นายเฉลิม	ตะมะ	สมาชิกสภา อบต.ชัยชุมพล หมู่ที่ ๑๐	ดำรงตำแหน่ง
๒๑	นางภักจิรา	ใจมา	สมาชิกสภา อบต.ชัยชุมพล หมู่ที่ ๑๐	ดำรงตำแหน่ง
๒๒	นายสม	นาคลอย	สมาชิกสภา อบต.ชัยชุมพล หมู่ที่ ๑๑	ดำรงตำแหน่ง
๒๓	นายวิเจน	แซ่ซื่อ	สมาชิกสภา อบต.ชัยชุมพล หมู่ที่ ๑๑	ดำรงตำแหน่ง

๑๗ มีนาคม ๒๕๕๖ ได้ดำเนินการเลือกตั้งสมาชิกสภาองค์การบริหารส่วนตำบลชัยชุมพลแทนตำแหน่งที่ว่าง(เสียชีวิต)

ตารางที่ ๓ แสดงรายชื่อสมาชิกสภาท้องถิ่น จากการเลือกตั้งเมื่อวันที่ ๑๗ มีนาคม ๒๕๕๖

ที่	ชื่อ-สกุล	ตำแหน่ง	สถานะ
๑	นายปาน นาครุ่ง	สมาชิกสภา อบต.ชัยชุมพล หมู่ที่ ๗	ดำรงตำแหน่ง

ปัจจุบันองค์การบริหารส่วนตำบลชัยชุมพล มีสมาชิกสภาองค์การบริหารส่วนตำบลชัยชุมพล จำนวน

๑๘ คน

๓. ประชากร

๓.๑ ข้อมูลเกี่ยวกับประชากร (ข้อมูลเปรียบเทียบย้อนหลัง๓-๕ ปี และการคาดการณ์ในอนาคต)

ตารางที่ ๒ แสดงจำนวนประชากร

หมู่ ที่	ชื่อหมู่บ้าน	จำนวนประชากร (ปี พ.ศ.๒๕๖๐)		จำนวนประชากร (ปี พ.ศ.๒๕๖๑)		จำนวนประชากร (ปี พ.ศ.๒๕๖๒)		จำนวนประชากร (ปี พ.ศ.๒๕๖๓)		จำนวนประชากร (ปี พ.ศ.๒๕๖๔)	
		ชาย	หญิง	ชาย	หญิง	ชาย	หญิง	ชาย	หญิง	ชาย	หญิง
๑	บ้านน้ำใส	๓๘๐	๓๕๐	๓๗๖	๓๕๒	๓๗๒	๓๔๖	๓๖๗	๓๔๕	๓๖๒	๓๓๙
๒	บ้านต้นขาม	๓๗๙	๔๐๕	๓๘๕	๔๐๓	๓๘๔	๔๐๗	๓๘๑	๔๐๔	๓๗๔	๓๙๙
๓	บ้านห้องสูง	๖๑๗	๖๒๐	๖๐๘	๖๓๐	๖๐๐	๖๒๘	๖๑๕	๖๓๗	๖๐๙	๖๕๑
๔	บ้านคุ้ม	๔๑๓	๕๒๙	๔๐	๕๐๗	๔๑๒	๕๐๑	๔๑๕	๕๐๐	๔๑๓	๕๐๗
๕	บ้านนาทะเล	๘๗๔	๙๒๘	๘๖๓	๙๕๕	๘๖๑	๙๕๐	๘๖๖	๙๖๒	๘๖๕	๙๕๔
๖	บ้านชำป่าหวาย	๔๔๔	๔๔๕	๔๔๓	๔๔๐	๔๓๘	๔๒๘	๔๓๕	๔๓๓	๔๒๖	๔๓๗
๗	บ้านห้วยมุ่น	๑๙๕	๑๕๖	๒๐๕	๑๖๑	๒๐๔	๑๖๐	๒๐๒	๑๕๙	๑๙๖	๑๕๕
๘	บ้านร่องยาง	๓๑๒	๓๓๓	๓๒๒	๓๒๗	๓๒๑	๓๓๑	๓๑๙	๓๒๙	๓๑๒	๓๒๕
๙	บ้านน้ำใสใต้	๒๖๗	๒๙๕	๒๖๔	๒๘๔	๒๖๗	๒๘๓	๒๖๗	๒๘๔	๒๖๘	๒๘๗
๑๐	บ้านป่าสัก	๑๗๓	๒๐๐	๑๗๑	๒๑๐	๑๗๔	๒๑๐	๑๗๔	๒๑๕	๑๘๒	๒๑๙
๑๑	บ้านปากทาง	๒๐๗	๒๖๒	๒๑๑	๒๖๓	๒๐๓	๒๖๔	๒๐๐	๒๖๒	๒๐๐	๒๖๓
รวม		๔,๒๖๑	๔,๕๒๓	๔,๒๕๓	๔,๕๓๒	๔,๒๓๖	๔,๕๐๘	๔,๒๔๑	๔,๕๓๐	๔,๒๐๗	๔,๕๓๖

ที่มา : ทะเบียนราษฎรอำเภอลับแล

จากข้อมูลจำนวนประชากรในตำบลชัยจุมพลตั้งตั้งแต่ปี พ.ศ.๒๕๖๐-๒๕๖๔ คาดว่าจำนวนประชากรจะมีจำนวนที่ลดลง

๓.๒ ช่วงอายุและจำนวนประชากร

ตำบลชัยจุมพล มีประชากร ทั้งหมด ๘,๗๔๓ คน แยกเป็นชาย ๔,๒๐๗ คน หญิง ๔,๕๓๖ คน มีความหนาแน่นเฉลี่ย ๑๕๖ คน / ตาราง (ข้อมูล เดือนมีนาคม ๒๕๖๔)

ตารางที่ ๓ แสดงจำนวนประชากรจำแนกช่วงอายุ และเพศ

	หญิง	ชาย	ช่วงอายุ
จำนวนประชากรเยาวชน	๖๐๖	๖๔๔	อายุต่ำกว่า ๑๘ ปี
จำนวนประชากร	๒,๘๓๕	๒,๗๒๘	อายุ ๑๘-๖๐ ปี
จำนวนประชากรผู้สูงอายุ	๘๖๓	๑,๐๙๕	อายุมากกว่า ๖๐ ปี
รวม	๔,๕๓๖	๔,๒๐๗	รวมทั้งสิ้น ๘,๗๔๓ คน

๔. สภาพทางสังคม

๔.๑ การศึกษา

องค์การบริหารส่วนตำบลชัยชุมพล มีโรงเรียนระดับประถมศึกษา(ในพื้นที่) จำนวน ๓ แห่ง และมีศูนย์พัฒนาเด็กเล็กก่อนวัยเรียนในสังกัด จำนวน ๓ แห่ง

ตารางที่ ๔ จำนวนครู และนักเรียน ของศูนย์พัฒนาเด็กเล็กภายในตำบลชัยชุมพล

ที่	ชื่อสถานศึกษา	จำนวนนักเรียน		
		ชาย	หญิง	รวม
๑	ศูนย์พัฒนาเด็กเล็กโรงเรียนวัดห้องสูง	๗	๕	๑๒
๒	ศูนย์พัฒนาเด็กเล็กโรงเรียนวัดนาทะเลบ้านคุ่ม	๕	๙	๑๔
๓	ศูนย์พัฒนาเด็กเล็กโรงเรียนวัดน้ำใส	๑๐	๑๕	๒๕
๔	โรงเรียนวัดห้องสูง	๒๘	๑๘	๔๖
๕	โรงเรียนวัดนาทะเล	๒๖	๑๑	๔๗
๖	โรงเรียนวัดน้ำใส	๔๔	๔๐	๘๔
	รวม			๒๒๙

ที่มา : กองการศึกษา ศาสนาและวัฒนธรรม องค์การบริหารส่วนตำบลชัยชุมพล (ข้อมูล ณ เดือนวันที่ ๘ มิถุนายน ๒๕๖๔)

๔.๒ สาธารณสุข

โรงพยาบาลในเขตพื้นที่ (รพ.ลับแล)	จำนวน	๑	แห่ง
บุคลากรทางการแพทย์ที่ปฏิบัติหน้าที่ในโรงพยาบาลลับแล			
๑. เตียงคนไข้	จำนวน	๓๐	เตียง
๒. บุคลากรทางการแพทย์ที่ปฏิบัติหน้าที่ในโรงพยาบาลลับแล			
แพทย์	จำนวน	๗	คน
ทันตแพทย์	จำนวน	๗	คน
เจ้าพนักงานทันตสาธารณสุข	จำนวน	๓	คน
เภสัชกร	จำนวน	๗	คน
เจ้าพนักงานเภสัชกรรม	จำนวน	๓	คน
พยาบาลวิชาชีพ	จำนวน	๔๕	คน
พยาบาลเทคนิค	จำนวน	-	คน
นักรังสีการแพทย์	จำนวน	๒	คน
นักกายภาพบำบัด	จำนวน	๕	คน
นักเทคนิคการแพทย์	จำนวน	๔	คน
นักวิทยาศาสตร์การแพทย์	จำนวน	-	คน
เจ้าพนักงานวิทยาศาสตร์การแพทย์	จำนวน	๑	คน
นักวิชาการสาธารณสุข	จำนวน	๖	คน
นักโภชนาการ	จำนวน	๑	คน
นักจิตวิทยา	จำนวน	๑	คน
แพทย์แผนไทย	จำนวน	๓	คน
เจ้าพนักงานเวชกิจฉุกเฉิน	จำนวน	๓	คน
เจ้าพนักงานเวชสถิติ	จำนวน	๒	คน
อื่น ๆ	จำนวน	๕๕	คน
อสม. (หมู่ที่ ๑,๒,๓,๘,๙,๑๐และ๑๑)	จำนวน	๑๕๐	คน
โรงพยาบาลส่งเสริมสุขภาพตำบล	จำนวน	๒	แห่ง
-รพ.สต.บ้านคุ่ม ตั้งอยู่หมู่ที่ ๔ บ้านคุ่ม ตำบลชัยจุมพล มีบุคลากรทางการแพทย์ที่ปฏิบัติหน้าที่ ดังนี้			
พยาบาลวิชาชีพ	จำนวน	๑	คน
นักวิชาการสาธารณสุข	จำนวน	๑	คน
อสม. (หมู่ที่ ๔,๕)	จำนวน	๗๐	คน

-รพ.สต.ชัยชุมพล ตั้งอยู่หมู่ที่ ๖ บ้านชำป่าหวาย ตำบลชัยชุมพล
มีบุคลากรทางการแพทย์ที่ปฏิบัติหน้าที่ ดังนี้

พยาบาลวิชาชีพ	จำนวน	๒	คน
เจ้าพนักงานทันตสาธารณสุข	จำนวน	๑	คน
นักวิชาการสาธารณสุข	จำนวน	๓	คน
อสม. (หมู่ที่ ๖,๗)	จำนวน	๑๒๐	คน

๔.๓ อาชกรกรรม

ข้อมูลอาชกรกรรมใน พื้นที่ตำบลชัยชุมพล (จำนวน)	พ.ศ.๒๕๖๐	พ.ศ.๒๕๖๑	พ.ศ.๒๕๖๒	พ.ศ.๒๕๖๓	พ.ศ.๒๕๖๔
		๔๓	๔๒	๓๑	๓๙

๔.๔ ยาเสพติด

สถิติข้อมูลเกี่ยวกับคดียาเสพติด ในพื้นที่ตำบลชัยชุมพล (สภ.ลับแล)

ลำดับ ที่	ข้อกล่าวหา	จำนวนคดี				
		ปี ๒๕๖๐	ปี ๒๕๖๑	ปี ๒๕๖๒	ปี ๒๕๖๓	ปี ๒๕๖๔
๑	เสพยาเสพติด	๓	๔	๒	๒	๐
๒	เสพซั๊บ	๑	๒๒	๘	๐	๐
๓	มียาเสพติดไว้ครอบครองและเสพ	๖	๘	๑๔	๙	๖
๔	มียาเสพติดไว้ครอบครองเพื่อจำหน่ายและเสพ	๑๐	๑๒	๑๒	๑๗	๙
๕	พยายามจำหน่ายยาเสพติด ,เสพซั๊บ	๑	๐	๐	๑	๐
๖	มียาเสพติดไว้ครอบครอง ,เสพซั๊บ	๐	๐	๐	๔	๐
๗	มียาเสพติดไว้ครอบครอง	๐	๐	๑	๐	๐
รวม		๒๑	๔๖	๓๗	๓๓	๑๕

๔.๕ การสังคมนาสงเคราะห์

- ให้การสงเคราะห์เบี้ยยังชีพผู้สูงอายุ จำนวน ๑,๘๗๙ คน
- ให้การสงเคราะห์เบี้ยความพิการ จำนวน ๓๘๖ คน
- ให้การสงเคราะห์เบี้ยผู้ปวยเอดส์ จำนวน ๖ คน

๕. ระบบบริการพื้นฐาน

๕.๑ การคมนาคมขนส่ง

ถนน	๒๕๘	สาย
ประเภทของถนน		
- ถนนลูกรัง	๕๐	สาย
- ถนนลาดยาง	๖	สาย
- ถนนคอนกรีต	๒๐๒	สาย
สะพาน	๙	แห่ง
คลอง	๖	แห่ง
ฝายน้ำล้น	๑๔	แห่ง

๕.๒ การไฟฟ้า

จำนวนครัวเรือนที่ใช้ไฟฟ้า	๓,๘๒๔	ครัวเรือน
พื้นที่ที่ได้รับบริการไฟฟ้า ร้อยละ	๙๕	ของพื้นที่ทั้งหมด
ไฟฟ้าสาธารณะ (ไฟฟ้าส่องสว่าง) จำนวน	๙๕๘	จุด

๕.๓ การประปา

จำนวนครัวเรือนที่ใช้ประปา	๓,๐๘๐	ครัวเรือน
น้ำประปาที่ใช้	๗๗๐	ลบ.ม./วัน
จำนวนประปาในพื้นที่	๒๐	แห่ง
แหล่งน้ำดิบที่ใช้ผลิตน้ำประปา	๒๐	แห่ง

๕.๔ โทรศัพท์

โทรศัพท์พื้นฐานในบ้านจำนวน ๑๑ หมู่บ้าน (หมู่ที่ ๑ - ๑๑)		
โทรศัพท์เคลื่อนที่ครอบคลุมทุกพื้นที่		
ระบบเสียงตามสาย/หอกระจายข่าวในพื้นที่ มีจำนวน	๑๒	จุด
ให้บริการครอบคลุม ร้อยละ	๘๐	ของพื้นที่
วิทยุสื่อสาร มีจำนวน	๑๓	เครื่อง

๕.๕ ไปรษณีย์หรือการสื่อสาร หรือการขนส่ง และวัสดุ ครุภัณฑ์

๑. สำนักงานขนส่งจังหวัดอุดรดิตถ์ ตั้งอยู่หมู่ที่ ๖ บ้านชำป่าหวาย ตำบลชัยจุมพล
๒. ขนส่ง Kerry Express ตั้งอยู่หมู่ที่ ๕ บ้านนาทะเล (หน้าชุมชนบ้านเอื้ออาทร)
๓. ขนส่งแฟลช เอ็กซ์เพรส ตั้งอยู่หมู่ ๑๑ บ้านปากทาง

๖. ระบบเศรษฐกิจ

๖.๑ การเกษตร

- ปลูกข้าวโพดเลี้ยงสัตว์ ๓๘๑.๒๕ ไร่
- ปลูกทุเรียน ๕๙.๐๔ ไร่
- ปลูกมะยงชิด ๓๐ ไร่
- ปลูกมันสำปะหลังโรงงาน ๕๖.๕๐ ไร่
- ทำนา ๔,๔๕๑.๔๓ ไร่
- ปลูกหอมแดง ๖๔.๗๕ ไร่
- ปลูกหอมแบ่ง(ต้นหอม) ๑,๑๒๕ ไร่
(ข้อมูลจาก สนง.เกษตรอำเภอลับแล)

๖.๒ การประมง

-

๖.๓ การปศุสัตว์

- มีฟาร์มเลี้ยงสุกร จำนวน ๓ ฟาร์ม (หมู่ที่ ๖ บ้านชำป่าหวาย จำนวน ๑ ฟาร์ม , หมู่ที่ ๗ บ้านชำป่าหวาย จำนวน ๒ ฟาร์ม)

๖.๔ การบริการ

- เรือนต้นขามโฮมสเตย์ เมืองลับแล ตั้งอยู่ที่หมู่ที่ ๒ บ้านต้นขาม ตำบลชัยจุมพล อำเภอลับแล จังหวัดอุดรดิตถ์
- สถานีน้ำมันบริการน้ำมัน ๒ แห่ง
 - ๑) ป้อม ปตท. ตั้งอยู่หมู่ที่ ๑๑ บ้านปากทาง ตำบลชัยจุมพล อำเภอลับแล จังหวัดอุดรดิตถ์
 - ๒) ป้อมน้ำมันบางจาก ตั้งอยู่ที่สหกรณ์การเกษตรเมืองลับแล สาขาตลิ่งต่ำ หมู่ที่ ๖ บ้านชำป่าหวาย ตำบลชัยจุมพล อำเภอลับแล จังหวัดอุดรดิตถ์

๖.๕ การท่องเที่ยว

-พิพิธภัณฑ์ผ้าขึ้นตีนจกไท-ยวน ลับแล ตั้งอยู่ที่ หมู่ที่ ๔ บ้านคุ้ม ตำบลชัยจุมพล อำเภอลับแล จังหวัดอุตรดิตถ์

๖.๖ อุตสาหกรรม

- โรงงานอบผลผลิตทางการเกษตร(พริก ,หอม,กระเทียม) ตั้งอยู่ที่ หมู่ที่ ๑ บ้านน้ำใส หมู่ที่ ๑ ตำบลชัยจุมพล อำเภอลับแล จังหวัดอุตรดิตถ์

๖.๗ การพาณิชย์และกลุ่มอาชีพ

๑. กลุ่มสตรีแม่บ้านพัฒนาบ้านนาทะเล
๒. วิสาหกิจชุมชนกลุ่มแม่บ้านเกษตรกรบ้านน้ำใสใต้
๓. กลุ่มส่งเสริมอาชีพกลุ่มพัฒนาและปรับปรุงคุณภาพหอมแดง หมู่ที่ ๔ บ้านคุ้ม
๔. กลุ่มวิสาหกิจชุมชนปั้นเต้าบ้านชำป่าหวาย
๕. กลุ่มเกษตรกรผู้ปลูกพริก หมู่ที่ ๒ บ้านต้นขาม

๖.๘ แรงงาน

แรงงานส่วนมากในตำบลชัยจุมพล เป็นแรงงานด้านเกษตรกรรม แรงงานเป็นบุคคลในพื้นที่ ไม่มีการอพยพแรงงานจากต่างถิ่น

๗. ศาสนา ประเพณี วัฒนธรรม

๗.๑ การนับถือศาสนา

-ประชาชนส่วนมากในตำบลชัยจุมพล นับถือศาสนาพุทธ

๗.๒ ประเพณีและงานประจำปี

-

๗.๓ ภูมิปัญญาท้องถิ่น ภาษาถิ่น

-ภูมิปัญญาท้องถิ่น

๑. การทอผ้าขึ้นตีนจก ,ทอผ้าพื้นเมือง ,ทอถุงย่าม,หมอนผาและหมอนเหลี่ยม
๒. การสานตุ้งใยแมงมุม
๓. การจักสานไม้ไผ่
๔. หมอสมุนไพร
๕. การทำข้าวแคบ,ข้าวพัน,ข้าวพันผัก

- ภาษาถิ่น
 ภาษาหลักของชาวตำบลชัยชุมพลที่ใช้สื่อสาร มี ๒ ภาษา คือภาษากลาง และภาษา
 ถิ่นนา

๘.๔ สินค้าพื้นเมืองและของที่ระลึก

๑. ซิ่นตีนจก
๒. ถูงย่าม
๓. ข้าวแคบ , ข้าวพันผัก , หมี่พัน

๘. ทรัพยากรธรรมชาติ

๘.๑ น้ำ

ทรัพยากรน้ำในตำบลชัยชุมพล ได้แก่ คลองแม่พร่อง คลองขัวก้อม คลองนาทะเล
 คลองร่องเสี้ยว ห้วยปู่แจ้ ห้วยปู่เย็น ห้วยพญาชัย ห้วยลาด ห้วยทราย ห้วยมุ่น ห้วยช้าง

๘.๒ ป่าไม้

ป่าไม้ในพื้นที่ตำบลชัยชุมพล เป็นป่าเบญจพรรณ ลักษณะทั่วไปเป็นป่าโปร่ง พื้นที่ป่า
 ไม้ไม่รกทึบ มีไม้ไผ่ชนิดต่างๆ ขึ้นอยู่มาก

๘.๓ ภูเขา

ในพื้นที่ตำบลชัยชุมพล มีพื้นที่ที่เป็นเทือกเขาห้วยช้างและเทือกเขาห้วยปู่เจ้า

-การพัฒนาที่สามารถสร้างความเจริญรายได้และคุณภาพชีวิตของประชาชนให้เพิ่มขึ้นอย่างต่อเนื่อง ซึ่งเป็นการเจริญเติบโตของเศรษฐกิจที่ไม่ใช้ทรัพยากรธรรมชาติเกินพอดี ไม่สร้างมลภาวะต่อสิ่งแวดล้อมจนเกินความสามารถในการรองรับและเยียวยาของระบบนิเวศน์

-การผลิตและการบริโภคเป็นมิตรกับสิ่งแวดล้อมและสอดคล้องกับกฎระเบียบของประชาคมโลก ซึ่งเป็นที่ยอมรับร่วมกันความอุดมสมบูรณ์ของทรัพยากรธรรมชาติและสิ่งแวดล้อมมีคุณภาพดีขึ้น คนมีความรับผิดชอบต่อสังคมมีความเอื้ออาทรเสียสละเพื่อผลประโยชน์ส่วนรวม

-มุ่งประโยชน์ส่วนรวมอย่างยั่งยืน ให้ความสำคัญกับการมีส่วนร่วมของประชาชนทุกภาคส่วนในสังคม ยึดถือและปฏิบัติตามปรัชญาของเศรษฐกิจพอเพียงเพื่อการพัฒนาในระดับอย่างสมดุลมีเสถียรภาพและยั่งยืน

ยุทธศาสตร์ชาติ ๒๐ ปี (พ.ศ. ๒๕๖๐ - ๒๕๗๙) ๖ ยุทธศาสตร์ ดังนี้

๑. ยุทธศาสตร์ด้านความมั่นคง
๒. ยุทธศาสตร์ด้านการสร้างความสามารถในการแข่งขัน
๓. ยุทธศาสตร์การพัฒนาและเสริมสร้างศักยภาพคน
๔. ยุทธศาสตร์ด้านการสร้างโอกาสความเสมอภาคและเท่าเทียมกันทางสังคม
๕. ยุทธศาสตร์ด้านการสร้างการเติบโตบนคุณภาพชีวิตที่เป็นมิตรกับสิ่งแวดล้อม
๖. ยุทธศาสตร์ด้านการปรับสมดุลและพัฒนาระบบการบริหารจัดการภาครัฐ



๑.ยุทธศาสตร์ด้านความมั่นคง มีเป้าหมายทั้งในการสร้างเสถียรภาพภายในประเทศและช่วยลดและป้องกันภัยคุกคามจากภายนอก รวมทั้งสร้างความเชื่อมั่นในกลุ่มประเทศอาเซียนและประชาคมโลกที่มีต่อประเทศไทย กรอบแนวทางที่ต้องให้ความสำคัญ อาทิ

(๑) การเสริมสร้างความมั่นคงของสถาบันหลักและการปกครองระบอบประชาธิปไตยอันมีพระมหากษัตริย์ทรงเป็นประมุข

(๒) การปฏิรูปกลไกการบริหารประเทศและพัฒนาความมั่นคงทางการเมือง ขจัดคอร์รัปชัน สร้างความเชื่อมั่นในกระบวนการยุติธรรม

(๓) การรักษาความมั่นคงภายในและความสงบเรียบร้อยภายใน ตลอดจนการบริหารจัดการความมั่นคงชายแดนและชายฝั่งทะเล

(๔) การพัฒนาระบบ กลไก มาตรการและความร่วมมือระหว่างประเทศทุกระดับ และรักษาคุณภาพความสัมพันธ์กับประเทศมหาอำนาจ เพื่อป้องกันและแก้ไขปัญหาความมั่นคงรูปแบบใหม่

(๕) การพัฒนาเสริมสร้างศักยภาพการป้องกันประเทศ การรักษาความสงบเรียบร้อยภายในประเทศสร้างความร่วมมือกับประเทศเพื่อนบ้านและมิตรประเทศ

(๖) การพัฒนาระบบการเตรียมพร้อมแห่งชาติและระบบบริหารจัดการภัยพิบัติ รักษาความมั่นคงของฐานทรัพยากรธรรมชาติ สิ่งแวดล้อม

(๗) การปรับกระบวนการทำงานของกลไกที่เกี่ยวข้องจากแนวตั้งสู่แนวระนาบมากขึ้น

๒. ยุทธศาสตร์ด้านการสร้างความสามารถในการแข่งขัน เพื่อให้ประเทศไทยสามารถพัฒนาไปสู่การเป็นประเทศพัฒนาแล้ว ซึ่งจำเป็นต้องยกระดับผลิตภาพการผลิตและการใช้นวัตกรรมในการเพิ่มความสามารถในการแข่งขันและการพัฒนาอย่างยั่งยืนทั้งในสาขาอุตสาหกรรม เกษตรและบริการ การสร้างความมั่นคงและปลอดภัยด้านอาหาร การเพิ่มขีดความสามารถทางการค้าและการเป็นผู้ประกอบการ รวมทั้งการพัฒนาฐานเศรษฐกิจแห่งอนาคต ทั้งนี้ภายใต้กรอบการปฏิรูปและพัฒนาปัจจัยเชิงยุทธศาสตร์ทุกด้าน อันได้แก่ โครงสร้างพื้นฐานและระบบโลจิสติกส์ วิทยาศาสตร์ เทคโนโลยีและนวัตกรรม การพัฒนาทุนมนุษย์ และการบริหารจัดการทั้งในภาครัฐและ ภาคธุรกิจเอกชน กรอบแนวทางที่ต้องให้ความสำคัญ อาทิ

(๑) การพัฒนาสมรรถนะทางเศรษฐกิจ ได้แก่การรักษาเสถียรภาพเศรษฐกิจและสร้างความเชื่อมั่น การส่งเสริมการค้าและการลงทุนที่อยู่บนการแข่งขันที่เป็นธรรมและรับผิดชอบต่อสังคม ตลอดจนการพัฒนาประเทศสู่ความเป็นชาติการค้าเพื่อให้ได้ประโยชน์จากห่วงโซ่มูลค่าในภูมิภาค และเป็นการยกระดับไปสู่ส่วนบนของห่วงโซ่มูลค่ามากขึ้น

(๒) การพัฒนาภาคการผลิตและบริการ บนฐานของการพัฒนานวัตกรรมและมีความเป็นมิตรต่อสิ่งแวดล้อม โดยมีการใช้ดิจิทัลและการค้าที่เข้มข้นเพื่อสร้างมูลค่าเพิ่มและขยายกิจกรรมการผลิตและบริการ โดยมุ่งสู่ความเป็นเลิศในระดับโลกและในระดับภูมิภาคในอุตสาหกรรมหลายสาขา และในภาคบริการที่หลากหลายตามรูปแบบการดำเนินชีวิตและการดำเนินธุรกิจที่เปลี่ยนไป รวมทั้งเป็นแหล่งอาหารคุณภาพ สะอาดและปลอดภัยของโลก

- ภาคเกษตร โดยเสริมสร้างฐานการผลิตให้เข้มแข็งและยั่งยืน เพิ่มขีดความสามารถในการแข่งขันของภาคเกษตรส่งเสริมเกษตรกรรายย่อยให้ปรับไปสู่การทำการเกษตรยั่งยืนที่เป็นมิตรกับสิ่งแวดล้อมและรวมกลุ่มเกษตรกรในการพัฒนาอาชีพที่เข้มแข็ง และการพัฒนาสินค้าเกษตรที่มีศักยภาพและอาหารคุณภาพ สะอาด และปลอดภัย

- ภาคอุตสาหกรรม โดยพัฒนาอุตสาหกรรมศักยภาพ ยกระดับการพัฒนาอุตสาหกรรมปัจจุบันที่มีศักยภาพสูง และพัฒนาอุตสาหกรรมอนาคตที่มีศักยภาพ โดยการใช้ดิจิทัลและการค้าเพิ่มมูลค่าและยกระดับห่วงโซ่มูลค่าในระดับสูงขึ้น

- ภาคบริการ โดยขยายฐานการบริการให้มีความหลากหลาย มีความเป็นเลิศและเป็น

มิตรต่อสิ่งแวดล้อม โดยการยกระดับบริการที่เป็นฐานรายได้เดิม เช่น การท่องเที่ยว และพัฒนาให้ประเทศไทยเป็นศูนย์กลางการให้บริการสุขภาพ ธุรกิจบริการด้านการเงินและธุรกิจบริการที่มีศักยภาพอื่น ๆ เป็นต้น

(๓) การพัฒนาผู้ประกอบการและเศรษฐกิจชุมชน พัฒนาทักษะผู้ประกอบการ ยกระดับผลิตภาพแรงงานและพัฒนาวิสาหกิจขนาดกลางและขนาดย่อม (SMEs) ผู้สากล และพัฒนาวิสาหกิจชุมชนและสถาบันเกษตรกร

(๔) การพัฒนาพื้นที่เศรษฐกิจพิเศษและเมืองพัฒนาเขตเศรษฐกิจพิเศษชายแดน และพัฒนาระบบเมืองศูนย์กลางความเจริญ จัดระบบผังเมืองที่มีประสิทธิภาพและมีส่วนร่วม มีการจัดการสิ่งแวดล้อมเมือง และโครงสร้างพื้นฐานทางสังคมและเศรษฐกิจที่สอดคล้องกับศักยภาพ

(๕) การลงทุนพัฒนาโครงสร้างพื้นฐาน ในด้านการขนส่ง ด้านพลังงาน ระบบเทคโนโลยีสารสนเทศและการสื่อสารและการวิจัยและพัฒนา

(๖) การเชื่อมโยงกับภูมิภาคและเศรษฐกิจโลกสร้างความเป็นหุ้นส่วนการพัฒนา กับนานาชาติ ส่งเสริมความร่วมมือกับนานาชาติในการสร้างความมั่นคงด้านต่างๆ เพิ่มบทบาทของไทยในองค์กรระหว่างประเทศ รวมถึงสร้างองค์ความรู้ด้านการต่างประเทศ

๓. ยุทธศาสตร์การพัฒนาและเสริมสร้างศักยภาพคน เพื่อพัฒนาคนและสังคมไทยให้ เป็นรากฐานที่แข็งแกร่งของประเทศมีความพร้อมทางกาย ใจ สติปัญญา มีความเป็นสากล มีทักษะการคิด วิเคราะห์อย่างมีเหตุผล มีระเบียบวินัย เคารพกฎหมาย มีคุณธรรมจริยธรรม รู้คุณค่าความเป็นไทย มีครอบครัวที่มั่นคง กรอบแนวทางที่ต้องให้ความสำคัญ อาทิ

(๑) การพัฒนาศักยภาพคนตลอดช่วงชีวิตให้สนับสนุนการเจริญเติบโตของประเทศ

(๒) การยกระดับคุณภาพการศึกษาและการเรียนรู้ให้มีคุณภาพ เท่าเทียม และทั่วถึง

(๓) การปลูกฝังระเบียบวินัย คุณธรรม จริยธรรมค่านิยมที่พึงประสงค์

(๔) การสร้างเสริมให้คนมีสุขภาวะที่ดี

(๕) การสร้างความอยู่ดีมีสุขของครอบครัวไทยเสริมสร้างบทบาทของสถาบันครอบครัว ในการบ่มเพาะจิตใจให้เข้มแข็ง

๔. ยุทธศาสตร์ด้านการสร้างโอกาสความเสมอภาคและเท่าเทียมกันทางสังคม เพื่อเร่งกระจายโอกาสการพัฒนาและสร้างความมั่นคงให้ทั่วถึง ลดความเหลื่อมล้ำไปสู่สังคมที่เสมอภาคและเป็นธรรม กรอบแนวทางที่ต้องให้ความสำคัญ อาทิ

(๑) การสร้างความมั่นคงและการลดความเหลื่อมล้ำทางด้านเศรษฐกิจและสังคม

(๒) การพัฒนาระบบบริการและระบบบริหารจัดการสุขภาพ

(๓) การสร้างสภาพแวดล้อมและนวัตกรรมที่เอื้อต่อการดำรงชีวิตในสังคมสูงวัย

(๔) การสร้างความเข้มแข็งของสถาบันทางสังคมทุนทางวัฒนธรรมและความเข้มแข็งของชุมชน

(๕) การพัฒนาการสื่อสารมวลชนให้เป็นกลไกในการสนับสนุนการพัฒนา

๕. ยุทธศาสตร์ด้านการสร้างการเติบโตบนคุณภาพชีวิตที่เป็นมิตรต่อสิ่งแวดล้อม เพื่อเร่งอนุรักษ์ฟื้นฟูและสร้างความมั่นคงของฐานทรัพยากรธรรมชาติ และมีความมั่นคงด้านน้ำ รวมทั้งมีความสามารถในการป้องกันผลกระทบและปรับตัวต่อการเปลี่ยนแปลงสภาพภูมิอากาศและภัยพิบัติธรรมชาติ และพัฒนามุ่งสู่การเป็นสังคมสีเขียว กรอบแนวทางที่ต้องให้ความสำคัญ อาทิ

- (๑) การจัดระบบอนุรักษ์ ฟื้นฟูและป้องกันการทำลายทรัพยากรธรรมชาติ
- (๒) การวางระบบบริหารจัดการน้ำให้มีประสิทธิภาพทั้ง ๒๕ ลุ่มน้ำ เน้นการปรับระบบการบริหารจัดการอุทกภัยอย่างบูรณาการ
 - (๓) การพัฒนาและใช้พลังงานที่เป็นมิตรกับสิ่งแวดล้อม
 - (๔) การพัฒนาเมืองอุตสาหกรรมเชิงนิเวศและเมืองที่เป็นมิตรกับสิ่งแวดล้อม
- (๕) การร่วมลดปัญหาโลกร้อนและปรับตัวให้พร้อมกับการเปลี่ยนแปลงสภาพภูมิอากาศ
- (๖) การใช้เครื่องมือทางเศรษฐศาสตร์และนโยบายการคลังเพื่อสิ่งแวดล้อม

๖. ยุทธศาสตร์ด้านการปรับสมดุลและพัฒนาระบบ การบริหารจัดการภาครัฐ เพื่อให้หน่วยงานภาครัฐมีขนาดที่เหมาะสมกับบทบาทภารกิจ มีสมรรถนะสูง มีประสิทธิภาพและประสิทธิผล กระจายบทบาทภารกิจไปสู่ท้องถิ่นอย่างเหมาะสม มีธรรมาภิบาลกรอบแนวทางที่ต้องให้ความสำคัญ อาทิ

- (๑) การปรับปรุงโครงสร้าง บทบาท ภารกิจของหน่วยงานภาครัฐ ให้มีขนาดที่เหมาะสม
- (๒) การวางระบบบริหารราชการแบบบูรณาการ
- (๓) การพัฒนาระบบบริหารจัดการกำลังคนและพัฒนาบุคลากรภาครัฐ
- (๔) การต่อต้านการทุจริตและประพฤติมิชอบ
- (๕) การปรับปรุงกฎหมายและระเบียบต่าง ๆ ให้ทันสมัย เป็นธรรมและเป็นสากล
- (๖) การพัฒนาระบบการให้บริการประชาชนของหน่วยงานภาครัฐ
- (๗) การปรับปรุงการบริหารจัดการรายได้และรายจ่ายของภาครัฐ

๑.๒ แผนพัฒนาเศรษฐกิจและสังคมแห่งชาติ ฉบับที่ ๑๒ (พ.ศ.๒๕๖๐-๒๕๖๔)

๑. การเสริมสร้างและพัฒนาศักยภาพทุนมนุษย์

วัตถุประสงค์

- ๑.๑ เพื่อปรับเปลี่ยนให้คนไทยในสังคมไทยมีค่านิยมตามบรรทัดฐานที่ดีทางสังคม
- ๑.๒ เพื่อเตรียมคนไทยในสังคมไทยให้มีทักษะในการดำรงชีวิตสำหรับโลกศตวรรษที่ ๒๑
- ๑.๓ เพื่อส่งเสริมให้คนไทยมีสุขภาพที่ดีตลอดช่วงชีวิต
- ๑.๔ เพื่อเสริมสร้างสถาบันทางสังคมให้มีความเข้มแข็งเอื้อต่อการพัฒนาคนและประเทศ

๒. การเสริมความเป็นธรรมลดความเหลื่อมล้ำในสังคม

วัตถุประสงค์

- ๒.๑ เพื่อขยายโอกาสทางเศรษฐกิจและสังคมให้แก่กลุ่มประชากรร้อยละ ๔๐ ที่มีรายได้น้อยที่สุด
- ๒.๒ เพื่อให้คนไทยทุกคนเข้าถึงบริการทางสังคมที่มีคุณภาพได้อย่างทั่วถึง

๒.๓ เพื่อสร้างความเข้มแข็งให้ชุมชน

๓. การสร้างความเข้มแข็งทางเศรษฐกิจและแข่งขันได้อย่างยั่งยืน

วัตถุประสงค์

- ๓.๑ สร้างความเข้มแข็งให้เศรษฐกิจขยายตัวอย่างมีเสถียรภาพและยั่งยืน ดังนี้
- ๓.๑.๑ เพื่อสร้างความเข้มแข็งของแรงขับเคลื่อนทางเศรษฐกิจให้สนับสนุนเป้าหมายการเพิ่มรายได้ต่อหัว
- ๓.๑.๒ เพื่อเพิ่มศักยภาพของฐานการผลิตและฐานรายได้เดิมและสร้างฐานการผลิตและรายได้ใหม่
- ๓.๑.๓ เพื่อสนับสนุนการกระจายการขยายตัวของกิจกรรมทางเศรษฐกิจและการแบ่งปันผลประโยชน์อย่างเป็นธรรม และสนับสนุนเศรษฐกิจที่เป็นมิตรกับสิ่งแวดล้อม
- ๓.๑.๔ เพื่อรักษาเสถียรภาพทางเศรษฐกิจ สร้างความเข้มแข็งและรักษาวินัยทางการเงินการคลัง และการพัฒนาเครื่องมือทางการเงินที่สนับสนุนการระดมทุนที่มีประสิทธิภาพ
- ๓.๒ สร้างความเข้มแข็งให้กับเศรษฐกิจรายสาขา เพื่อยกระดับขีดความสามารถในการแข่งขันของภาคเกษตร อุตสาหกรรม บริการ และการค้าการลงทุน ดังนี้
- ๓.๒.๑ เพื่อส่งเสริมการพัฒนานวัตกรรมในการสร้างมูลค่าและเพิ่มประสิทธิภาพการผลิตของสินค้าและบริการ
- ๓.๒.๒ เพื่อส่งเสริมและพัฒนาเศรษฐกิจชีวภาพให้เป็นฐานรายได้ใหม่ที่สำคัญ พัฒนาระบบการบริหารจัดการความเสี่ยงและมีการปรับตัวให้พร้อมรับการเปลี่ยนแปลงของสภาพภูมิอากาศ เพื่อให้ฐานการผลิตภาคเกษตรและรายได้เกษตรกรมีความมั่นคง
- ๓.๒.๓ เพื่อเร่งผลักดันให้สินค้าเกษตรและอาหารของไทยมีความโดดเด่นในด้านคุณภาพมาตรฐานและความปลอดภัยในตลาดโลก
- ๓.๒.๔ เพื่อเพิ่มศักยภาพของอุตสาหกรรมสำคัญเดิมให้สามารถต่อยอดไปสู่อุตสาหกรรมแห่งอนาคตที่ใช้เทคโนโลยีสมัยใหม่อย่างเข้มข้น และสร้างรากฐานในการพัฒนาอุตสาหกรรมใหม่บนฐานของความเป็นมิตรต่อสิ่งแวดล้อม
- ๓.๒.๕ เพื่อเพิ่มศักยภาพของฐานบริการเดิมและขยายฐานบริการใหม่ๆ ในการปรับตัวสู่เศรษฐกิจฐานบริการที่เข้มแข็งขึ้น รวมทั้งพัฒนาอุตสาหกรรมท่องเที่ยวให้เติบโตอย่างสมดุลและยั่งยืน
- ๓.๒.๖ เพื่อพัฒนาปัจจัยสนับสนุนและอำนวยความสะดวกทางการค้าและการลงทุน ให้สนับสนุนการเพิ่มขีดความสามารถในการแข่งขันของผู้ประกอบการไทย รวมทั้งพัฒนาสังคมผู้ประกอบการ

๓.๒.๗ เพื่อพัฒนาระบบการเงินของประเทศให้สนับสนุนการเพิ่มขีดความสามารถในการแข่งขันของภาคการผลิตและบริการ การค้า และการลงทุน

๓.๒.๘ เพื่อสร้างความเข้มแข็งขององค์กรการเงินฐานรากและระบบสหกรณ์ ให้สนับสนุนบริการทางการเงินในระดับฐานรากและเกษตรกรรายย่อย

๔. การเติบโตที่เป็นมิตรกับสิ่งแวดล้อมเพื่อการพัฒนาอย่างยั่งยืน

วัตถุประสงค์

๔.๑ รักษา ฟื้นฟูทรัพยากรธรรมชาติและมีการใช้ประโยชน์อย่างยั่งยืนและเป็นธรรม

๔.๒ สร้างความมั่นคงด้านน้ำของประเทศ และบริหารจัดการทรัพยากรน้ำทั้งระบบให้มีประสิทธิภาพ

๔.๓ บริหารจัดการสิ่งแวดล้อม และลดมลพิษให้มีคุณภาพดีขึ้น

๔.๔ พัฒนาขีดความสามารถในการลดก๊าซเรือนกระจกและการปรับตัวเพื่อลดผลกระทบจากการเปลี่ยนแปลงสภาพภูมิอากาศ และการรับมือกับภัยพิบัติ

๕. ด้านความมั่นคงแห่งชาติเพื่อการพัฒนาประเทศสู่ความมั่นคงและยั่งยืน

วัตถุประสงค์

๕.๑ เพื่อเสริมสร้างความมั่นคงภายใน และป้องกันปัญหาภัยคุกคามที่เป็นอุปสรรคต่อการพัฒนาเศรษฐกิจและสังคมของชาติ

๕.๒ เพื่อสร้างความพร้อมและผนึกกำลังของทุกภาคส่วน ให้มีขีดความสามารถในการบริหารจัดการด้านความมั่นคง และมีศักยภาพในการป้องกันและแก้ไขสถานการณ์ที่เกิดจากภัยคุกคามทั้งภัยทางทหารและภัยคุกคามอื่นๆ

๕.๓ เพื่อสร้างความสอดคล้องระหว่างนโยบายด้านความมั่นคงให้สนับสนุนเสถียรภาพและการเจริญเติบโตทางเศรษฐกิจ สังคม ทรัพยากรธรรมชาติและสิ่งแวดล้อมให้สามารถพัฒนาไปในทิศทางเดียวกันได้อย่างมีประสิทธิภาพ

๕.๔ เพื่อเสริมสร้างความร่วมมือด้านความมั่นคงกับมิตรประเทศ ในการสนับสนุนการรักษาความสงบสุขและผลประโยชน์ของชาติ

๖. การเพิ่มประสิทธิภาพและธรรมาภิบาลในภาครัฐ

วัตถุประสงค์

๖.๑ เพื่อให้ภาครัฐมีขนาดเล็ก มีการบริหารจัดการที่ดี และได้มาตรฐานสากล

๖.๒ เพื่อให้ห้องค์กรปกครองส่วนท้องถิ่นให้มีการบริหารจัดการและให้บริการแก่ประชาชนในท้องถิ่นได้อย่างมีประสิทธิภาพ ประสิทธิภาพ และโปร่งใสตรวจสอบได้

๖.๓ เพื่อลดปัญหาการทุจริตและประพฤติมิชอบของประเทศ

๖.๔ เพื่อพัฒนาระบบและกระบวนการทางกฎหมายให้สามารถอำนวยความสะดวกด้วยความรวดเร็ว และเป็นธรรมแก่ประชาชน

๗. การพัฒนาโครงสร้างพื้นฐานและระบบโลจิสติกส์

วัตถุประสงค์

๗.๑ เพื่อพัฒนาโครงสร้างพื้นฐาน สิ่งอำนวยความสะดวกด้านการคมนาคมขนส่งและการค้า รวมทั้งมีกลไกกำกับ ดูแล การประกอบกิจการขนส่งที่มีประสิทธิภาพและโปร่งใสให้สามารถสนับสนุนการเพิ่มขีดความสามารถในการแข่งขันของประเทศจากการพัฒนาโครงข่ายการขนส่ง และยกระดับคุณภาพชีวิตให้กับประชาชน

๗.๒ เพื่อสร้างความมั่นคงทางพลังงาน เพิ่มประสิทธิภาพการใช้พลังงาน และส่งเสริมการใช้พลังงานทดแทนและพลังงานสะอาด ตลอดจนขยายโอกาสทางธุรกิจในภูมิภาคอาเซียนจากการพัฒนาด้านพลังงาน

๗.๓ เพื่อเพิ่มประสิทธิภาพและขยายการให้บริการด้านโครงสร้างพื้นฐานดิจิทัลอย่างทั่วถึงทั้งประเทศ ในราคาที่เหมาะสมเป็นธรรม และส่งเสริมธุรกิจดิจิทัลใหม่ และนวัตกรรม รวมทั้งพัฒนาระบบความปลอดภัยทางไซเบอร์ให้มีความมั่นคง และคุ้มครองสิทธิส่วนบุคคลให้แก่ผู้ใช้บริการ

๗.๔ เพื่อพัฒนาประสิทธิภาพและขยายการให้บริการโครงสร้างพื้นฐานด้านน้ำประปาทั้งในเชิงปริมาณและคุณภาพให้ครอบคลุมทั่วประเทศ ลดอัตราน้ำสูญเสียในระบบประปา และกลไกการบริหารจัดการการประกอบกิจการน้ำประปาในภาพรวมของประเทศ

๗.๕ เพื่อพัฒนาอุตสาหกรรมต่อเนื่องที่เกิดจากลงทุนด้านโครงสร้างพื้นฐาน เพื่อลดการนำเข้าจากต่างประเทศ และสร้างโอกาสทางเศรษฐกิจให้กับประเทศ

๘. ด้านวิทยาศาสตร์ เทคโนโลยี วิจัยและนวัตกรรม

วัตถุประสงค์

๘.๑ เพื่อสร้างความเข้มแข็งและยกระดับความสามารถด้านวิทยาศาสตร์และเทคโนโลยีขั้นก้าวหน้า ให้สนับสนุนการสร้างมูลค่าของสาขาการผลิตและบริการเป้าหมาย

๘.๒ เพื่อสร้างโอกาสการเข้าถึงและนำเทคโนโลยีไปใช้ให้กับเกษตรกรรายย่อย วิสาหกิจชุมชนและวิสาหกิจขนาดกลางและขนาดย่อม

๘.๓ เพื่อพัฒนานวัตกรรมที่มุ่งเน้นการลดความเหลื่อมล้ำและยกระดับคุณภาพชีวิตของประชาชนผู้สูงอายุผู้ด้อยโอกาสทางสังคม และคุณภาพสิ่งแวดล้อม

๘.๔ เพื่อบูรณาการระบบบริหารจัดการวิทยาศาสตร์ เทคโนโลยี วิจัย และนวัตกรรม ให้สามารถดำเนินงานไปในทิศทางเดียวกัน

๙. การพัฒนาภาค เมือง และพื้นที่เศรษฐกิจ

วัตถุประสงค์

- ๙.๑ เพื่อกระจายความเจริญและโอกาสทางเศรษฐกิจไปสู่ภูมิภาคอย่างทั่วถึงมากขึ้น
- ๙.๒ เพื่อพัฒนาเมืองศูนย์กลางของจังหวัดให้เป็นเมืองนำอยู่สำหรับคนทุกกลุ่ม
- ๙.๓ เพื่อพัฒนาและฟื้นฟูพื้นที่ฐานเศรษฐกิจหลักให้ขยายตัวอย่างเป็นมิตรต่อสิ่งแวดล้อม และเพิ่มคุณภาพชีวิตของคนในชุมชน
- ๙.๔ เพื่อพัฒนาพื้นที่เศรษฐกิจใหม่ให้สนับสนุนการเพิ่มขีดความสามารถในการแข่งขัน และการพัฒนาในพื้นที่อย่างยั่งยืน

๑๐. การต่างประเทศ ประเทศเพื่อนบ้าน และภูมิภาค

วัตถุประสงค์

- ๑๐.๑ เพื่อใช้ประโยชน์จากจุดเด่นของทำเลที่ตั้งของประเทศไทยที่เป็นจุดเชื่อมโยงสำคัญของแนวระเบียงเศรษฐกิจต่างๆ ให้เกิดประโยชน์อย่างเต็มศักยภาพในการพัฒนาเศรษฐกิจและสังคมของไทย
- ๑๐.๒ เพื่อขยายโอกาสด้านการค้าการลงทุนระหว่างประเทศ และยกระดับให้ประเทศเป็นฐานการผลิตและการลงทุนที่มีศักยภาพและโดดเด่น
- ๑๐.๓ เพื่อเพิ่มบทบาทของไทยในเวทีโลกด้วยการส่งเสริมบทบาทที่สร้างสรรค์ของไทย ในกรอบความร่วมมือต่างๆ รวมทั้งการสนับสนุนการขับเคลื่อนการพัฒนาภายใต้กรอบเป้าหมายการพัฒนาที่ยั่งยืน (Sustainable Development Goals: SDGs)

๑.๓ แผนพัฒนาภาค/แผนพัฒนากลุ่มจังหวัด/แผนพัฒนาจังหวัด

แผนพัฒนากลุ่มจังหวัด

ยุทธศาสตร์การพัฒนากลุ่มจังหวัด ภาคเหนือตอนล่าง ๑ (พิษณุโลก เพชรบูรณ์ ตาก สุโขทัย อุตรดิตถ์)

พันธกิจ

๑. ยกระดับรายได้และกระจายรายได้ ควบคู่กับการสร้างสังคมที่มีคุณภาพอย่างยั่งยืน
๒. พัฒนาระบบการผลิตและบริการให้เข้มแข็งและมีเสถียรภาพบนพื้นฐานการพัฒนาผลิตภาพและการสร้างสรรค์
๓. สร้างความเชื่อมโยงด้านเศรษฐกิจและสังคมกับกลุ่มประเทศเพื่อนบ้าน

ประเด็นยุทธศาสตร์

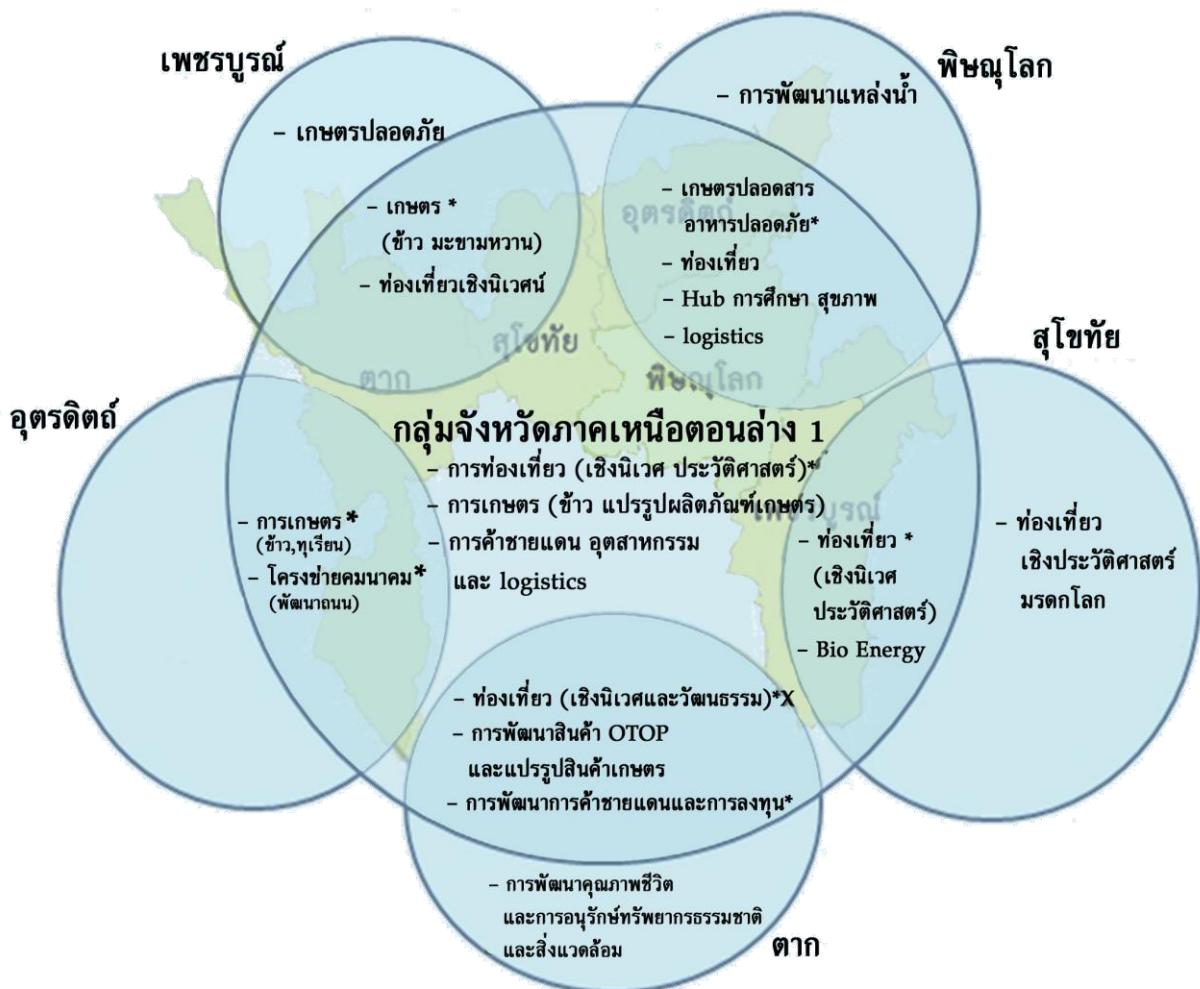
๑. พัฒนาระบบการผลิต การบริหารจัดการ การตลาดสินค้าเกษตร และสินค้าชุมชน

- ๒. พัฒนาโครงข่ายเครือข่ายการค้า การลงทุน การบริการ เครือข่ายคมนาคมขนส่ง
สีเขียวอินโดจีนและอาเซียน
- ๓. พัฒนาการท่องเที่ยวเชิงนิเวศ ประวัติศาสตร์ วัฒนธรรมกีฬาและสุขภาพ
- ๔. บริหารจัดการทรัพยากรธรรมชาติและสิ่งแวดล้อมอย่างยั่งยืน

เป้าประสงค์

- ๑. ผลผลิตการเกษตรมีคุณภาพ ปลอดภัยได้มาตรฐาน และมีมูลค่าเพิ่มที่ยั่งยืน
- ๒. เชื่อมโยงเส้นทางคมนาคมในกลุ่มจังหวัด ภูมิภาคและต่างประเทศ เพื่อใช้ศักยภาพ
แหล่งที่ตั้งและความพร้อมของโครงสร้างพื้นฐานเชื่อมโยงกับเศรษฐกิจ
- ๓. พัฒนาการค้าการลงทุนและความร่วมมือชายแดนไทย -พม่า /ไทย - ลาว
- ๔. อนุรักษ์ ป่าไม้ และพัฒนาการท่องเที่ยวเชิงวัฒนธรรม เชิงนิเวศ ประวัติศาสตร์ กีฬา
และสุขภาพ
- ๕. บริหารจัดการทรัพยากรธรรมชาติและสิ่งแวดล้อมอย่างยั่งยืน

วิสัยทัศน์ “ ศูนย์กลางการบริการสีเขียวอินโดจีน ”



ยุทธศาสตร์การพัฒนาจังหวัดอุดรดิตถ์

วิสัยทัศน์จังหวัดอุดรดิตถ์

“เมืองแห่งคุณภาพชีวิต ผลผลิตปลอดภัย การท่องเที่ยวพัฒนา การค้าชายแดนเติบโต”

เป้าประสงค์

๑. ประชาชนและชุมชนมีความเข้มแข็ง มีคุณภาพชีวิตที่ดี มีความมั่นคงและยั่งยืน
๒. เพิ่มขีดความสามารถในการแข่งขันด้านการเกษตรกรรม อุตสาหกรรม การแปรรูปสินค้า ผลิตภัณฑ์ OTOP
๓. เป็นเมือง ๓ วัฒนธรรม ที่มีอัตลักษณ์ และยกระดับคุณภาพการท่องเที่ยว
๔. ทรัพยากรธรรมชาติ สิ่งแวดล้อม และพลังงานมีความอุดมสมบูรณ์เพิ่มขึ้น
๕. ระบบบริหารการค้าชายแดน การลงทุน การท่องเที่ยว ความสัมพันธ์ระหว่างประเทศ มีศักยภาพสูงขึ้น

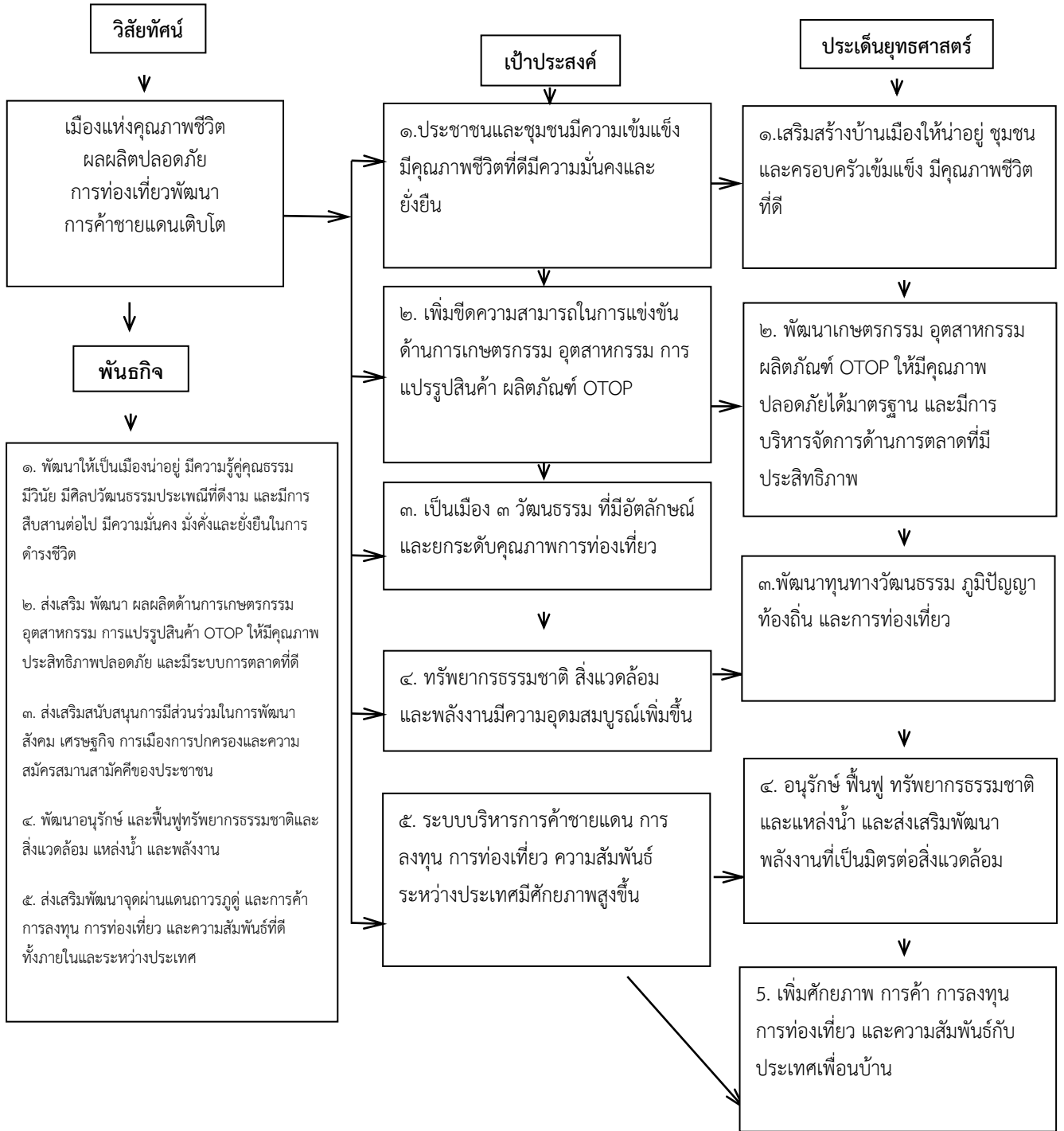
พันธกิจ (Mission) :

๑. พัฒนาให้เป็นเมืองน่าอยู่ มีความรู้คู่คุณธรรม มีวินัย มีศิลปวัฒนธรรมประเพณีที่ดีงาม และมีการสืบสานต่อไป มีความมั่นคง มั่งคั่งและยั่งยืนในการดำรงชีวิต
๒. ส่งเสริม พัฒนาผลผลิตด้านการเกษตรกรรม อุตสาหกรรม การแปรรูปสินค้า OTOP ให้มีคุณภาพ ประสิทธิภาพปลอดภัย และมีระบบการตลาดที่ดี
๔. ส่งเสริมสนับสนุนการมีส่วนร่วมในการพัฒนาสังคม เศรษฐกิจ การเมืองการปกครอง และความสมัครสมานสามัคคีของประชาชน
๔. พัฒนา อนุรักษ์ และฟื้นฟูทรัพยากรธรรมชาติและสิ่งแวดล้อม แหล่งน้ำ และพลังงาน
๕. ส่งเสริมพัฒนาจุดผ่านแดนถาวรภูคู้ และการค้า การลงทุน การท่องเที่ยว และความสัมพันธ์ที่ดี ทั้งภายในและระหว่างประเทศ

ประเด็นยุทธศาสตร์

๑. เสริมสร้างบ้านเมืองให้น่าอยู่ ชุมชนและครอบครัวเข้าแข็ง มีคุณภาพชีวิตที่ดี
๒. พัฒนาเกษตรกรรม อุตสาหกรรม ผลิตภัณฑ์ OTOP ให้มีคุณภาพปลอดภัยได้มาตรฐานและมรการบริหารจัดการด้านการตลาดที่มีประสิทธิภาพ
๓. พัฒนาทุนทางวัฒนธรรม ภูมิปัญญาท้องถิ่นและการท่องเที่ยว
๔. อนุรักษ์ ฟื้นฟูทรัพยากรธรรมชาติและแหล่งน้ำ และส่งเสริมพัฒนาพลังงานที่เป็นมิตรต่อสิ่งแวดล้อม
๕. เพิ่มศักยภาพ การค้า การลงทุน การท่องเที่ยวและความสัมพันธ์กันประเทศเพื่อนบ้าน

แผนพัฒนาจังหวัดอุดรดิตถ์



กลยุทธ์



<p>๑.๑ พัฒนาและปรับปรุง โครงข่ายคมนาคมผังเมืองทุกระดับ ระบบสาธารณูปโภค สาธารณูปการระบบประปาและโครงสร้างพื้นฐาน</p> <p>๑.๒ เพิ่มศักยภาพบุคลากรและระบบการบริหารจัดการภาครัฐ ให้สะอาด โปร่งใส ตรวจสอบได้ และเกิดประโยชน์สูงสุดต่อประชาชน</p> <p>๑.๓ พัฒนาทรัพยากรมนุษย์ โดยการสร้างโอกาสยกระดับคุณภาพการศึกษา และเข้าถึงแหล่งข้อมูลสารสนเทศได้อย่างทั่วถึง</p> <p>๑.๔ ส่งเสริมและพัฒนาคุณภาพชีวิตให้ประชาชน สร้างความปรองดองสมานฉันท์ ปลอดภัย มั่นคง มั่งคั่ง ยั่งยืน ตามหลักปรัชญาเศรษฐกิจพอเพียง</p> <p>๑.๕ เสริมสร้างสถาบันครอบครัวและชุมชนให้มีความมั่นคงเข้มแข็ง ปลอดภัยเสถียร</p> <p>๑.๖ ส่งเสริมการมีงานทำและเพิ่มรายได้ของประชาชนอย่างทั่วถึงและลดความเหลื่อมล้ำ</p>
<p>๒.๑ ส่งเสริม พัฒนาระบบการผลิตภาคเกษตรกรรม อุตสาหกรรม ให้มีประสิทธิภาพและคุณภาพ ด้วยระบบ Zoning ที่สอดคล้องกับการตลาด และการบริหารจัดการตลาดสินค้าทุกประเภท</p> <p>๒.๒ เสริมสร้างศักยภาพการบริหารจัดการให้กับภาคการผลิตทุกด้าน ทุกองค์กรให้เข้มแข็ง</p> <p>๒.๓ ส่งเสริมการศึกษาการวิจัย การสร้างนวัตกรรม และพัฒนาสู่ Thailand ๔.๐</p>
<p>๓.๑ ทำนุบำรุง รักษา และสืบทอดศิลปวัฒนธรรมประเพณีท้องถิ่นให้ยั่งยืน</p> <p>๓.๒ ส่งเสริมและสนับสนุนการพัฒนาภูมิปัญญาท้องถิ่น ภูมิปัญญาไทยเพื่อใช้ในการผลิต สินค้าบริการ การเพิ่มรายได้</p> <p>๓.๓ ส่งเสริมเชื่อมโยงเส้นทางวัฒนธรรมประวัติศาสตร์ การท่องเที่ยว กับเพื่อนบ้าน ทั้งภายในและต่างประเทศ</p> <p>๓.๔ พัฒนาการท่องเที่ยวทุกด้าน ทุกพื้นที่ โดยเน้นการท่องเที่ยวเชิงวัฒนธรรมที่มีอัตลักษณ์ และยกระดับการท่องเที่ยวให้สูงขึ้น</p>
<p>๔.๑ การสร้างสมดุลการใช้ประโยชน์จากทรัพยากรธรรมชาติ พร้อมกับการอนุรักษ์ พัฒนา พื้นฟูทรัพยากรธรรมชาติและสิ่งแวดล้อม และขยายผลโครงการอันเนื่องมาจากพระราชดำริ</p> <p>๔.๒ กระจายการถือครองที่ดินอย่างเป็นธรรม และดำเนินการจัดกรรมสิทธิ์ในที่ดิน ของประชาชนให้เพียงพอแก่การอยู่อาศัยและการเกษตรกรรม</p> <p>๔.๓ ส่งเสริมพัฒนาการบริหารจัดการสภาพแวดล้อมของเมืองและท้องถิ่นภายใต้การ มีส่วนร่วมของชุมชน</p> <p>๔.๔ ส่งเสริม บำรุงรักษา และคุ้มครองคุณภาพสิ่งแวดล้อม ตลอดจนควบคุมและกำจัด ภาวะมลพิษที่มีผลต่อสุขภาพอนามัย สวัสดิการและคุณภาพชีวิตของประชาชน</p> <p>๔.๕ ส่งเสริม สนับสนุน การอนุรักษ์พลังงานและการบริหารจัดการด้านพลังงานให้มีประสิทธิภาพสูงสุด</p>
<p>๕.๑ พัฒนาจุดผ่านแดนถาวรทุกด้านเพื่อให้เป็นประตูสู่ประเทศเพื่อนบ้านและนานาชาติ</p> <p>๕.๒ พัฒนาการค้า การลงทุน การท่องเที่ยวในทุกมิติ ทั้งในประเทศและต่างประเทศ</p> <p>๕.๓ พัฒนาสัมพันธ์ไมตรีและความร่วมมือกับต่างประเทศ</p> <p>๕.๔ พัฒนาโครงสร้างพื้นฐาน และระบบ Logistics ที่เอื้อต่อการสร้างมูลค่าเพิ่มแก่สินค้าและบริการ</p> <p>๕.๕ สนับสนุนให้มีการปรับปรุง พัฒนาการท่องเที่ยว สินค้าและบริการบนพื้นฐานเศรษฐกิจสร้างสรรค์และยุคดิจิทัล</p>

ประเด็นการพัฒนาของจังหวัด

๑. เสริมสร้างบ้านเมืองให้น่าอยู่ สร้างชุมชนและครอบครัวเข้มแข็ง เพื่อให้มีคุณภาพชีวิตที่ดี โดยมีเป้าประสงค์ของประเด็นการพัฒนา คือ ประชาชนทุกคน ทุกเพศ ทุกวัย ทุกสถานะทางสังคม ได้รับการพัฒนาให้มีความพร้อมทั้งด้านร่างกาย สติปัญญา คุณธรรม จริยธรรม อารมณ์ และมีความสามารถในการปัญหา มีทักษะในการประกอบอาชีพ มีความมั่นคงในการดำรงชีวิตอย่างมีศักดิ์ศรีและอยู่ร่วมกันอย่างสงบสุข มีความมั่นคงในชีวิตและทรัพย์สิน มีความปลอดภัยในสังคมชุมชน การคุ้มครองสิทธิเสรีภาพ และดำเนินชีวิตตามหลักปรัชญาเศรษฐกิจพอเพียง

กลยุทธ์ :

๑.๑ พัฒนาและปรับปรุง โครงข่ายคมนาคมผังเมืองทุกระดับ ระบบสาธารณูปโภค สาธารณูปการระบบประปาและโครงสร้างพื้นฐาน

๑.๒ เพิ่มศักยภาพบุคลากรและระบบการบริหารจัดการภาครัฐ ให้สะอาด โปร่งใส ตรวจสอบได้ และเกิดประโยชน์สูงสุดต่อประชาชน

๑.๓ พัฒนาศักยภาพมนุษย์ โดยการสร้างโอกาสยกระดับคุณภาพการศึกษา และเข้าถึงแหล่งข้อมูลสารสนเทศได้อย่างทั่วถึง

๑.๔ ส่งเสริมและพัฒนาคุณภาพชีวิตให้ประชาชน สร้างความปรองดองสมานฉันท์ ปลอดภัย มั่นคง มั่งคั่ง ยั่งยืน ตามหลักปรัชญาเศรษฐกิจพอเพียง

๑.๕ เสริมสร้างสถาบันครอบครัวและชุมชนให้มีความมั่นคงเข้มแข็ง ปลอดภัย

๑.๖ ส่งเสริมการมีงานทำและเพิ่มรายได้ของประชาชนอย่างทั่วถึงและลดความเหลื่อมล้ำ

๒. พัฒนาเกษตรกรรม อุตสาหกรรม ผลิตภัณฑ์ OTOP ให้มีคุณภาพปลอดภัยได้มาตรฐาน และมีการบริหารจัดการด้านการตลาดที่มีประสิทธิภาพ โดยมีเป้าประสงค์ของประเด็นการพัฒนา คือ บริหารจัดการผลผลิตทั้งภาคการเกษตรอย่างเป็นระบบครบวงจร โดยมีการวางแผนการผลิตให้สอดคล้อง และเชื่อมโยงกับความต้องการของภาคอุตสาหกรรมเพื่อการแปรรูปสร้างมูลค่าและความต้องการของผู้บริโภคในตลาด ส่งเสริมการทำเกษตรแบบผสมผสาน วงเกษตร เกษตรอินทรีย์ เกษตรทฤษฎีใหม่ และเกษตรปลอดภัย รวมถึงการส่งเสริมและการพัฒนาผลิตภัณฑ์ OTOP โดยการนำเอาอัตลักษณ์ของชุมชน/ท้องถิ่น มาพัฒนาเป็นสินค้าในระดับสากล

กลยุทธ์:

๒.๑ ส่งเสริม พัฒนาระบบการผลิตภาคเกษตรกรรม อุตสาหกรรม ให้มีประสิทธิภาพ และคุณภาพ ด้วยระบบ Zoning ที่สอดคล้องกับการตลาด และการบริหารจัดการตลาดสินค้าทุกประเภท

๒.๒ เสริมสร้างศักยภาพการบริหารจัดการให้กับภาคการผลิตทุกด้าน ทุกองค์กรให้เข้มแข็ง

๒.๓ ส่งเสริมการศึกษาการวิจัย การสร้างนวัตกรรม และพัฒนาสู่ Thailand ๔.๐

๓. พัฒนาทุนทางวัฒนธรรม ภูมิปัญญาท้องถิ่น และทรัพยากรธรรมชาติ เพื่อส่งเสริมและสนับสนุนการท่องเที่ยวอย่างยั่งยืน โดยมีเป้าประสงค์ของประเด็นการพัฒนา คือ พัฒนาเตรียมความพร้อมเชิงพื้นที่ในการรองรับนักท่องเที่ยว เน้นการพัฒนาสินค้าและบริการท่องเที่ยวที่สอดคล้องกับศักยภาพและขีดความสามารถในการรองรับนักท่องเที่ยวของพื้นที่แหล่งท่องเที่ยว และให้ความสำคัญกับมิติของการพัฒนาการท่องเที่ยวในด้านเศรษฐกิจ สังคม วัฒนธรรมและสิ่งแวดล้อม ตลอดจนความสมดุลของการพัฒนาการท่องเที่ยว โดยส่งเสริมการจัดการทรัพยากรท้องถิ่นของชุมชนให้เกิดความเข้มแข็งและพัฒนาเชื่อมโยงสินค้าทางการเกษตร ผลิตภัณฑ์ชุมชน(OTOP) เข้าสู่ภาคธุรกิจบริการท่องเที่ยว

กลยุทธ์:

- ๓.๑ ทำนุบำรุง รักษา และสืบทอดศิลปวัฒนธรรมประเพณีท้องถิ่นให้ยั่งยืน
- ๓.๒ ส่งเสริมและสนับสนุนการพัฒนาภูมิปัญญาท้องถิ่น ภูมิปัญญาไทยเพื่อใช้ในการผลิตสินค้าบริการ การเพิ่มรายได้
- ๓.๓ ส่งเสริมเชื่อมโยงเส้นทางวัฒนธรรมประวัติศาสตร์ การท่องเที่ยว กับเพื่อนบ้าน ทั้งภายในและต่างประเทศ
- ๓.๔ พัฒนาการท่องเที่ยวทุกด้าน ทุกพื้นที่ โดยเน้นการท่องเที่ยวเชิงวัฒนธรรมที่มีอัตลักษณ์ และยกระดับการท่องเที่ยวให้สูงขึ้น

๔. อนุรักษ์ ฟื้นฟู ทรัพยากรธรรมชาติสิ่งแวดล้อมและแหล่งน้ำ และส่งเสริมพัฒนาพลังงานที่เป็นมิตรต่อสิ่งแวดล้อม โดยมีเป้าประสงค์ของประเด็นการพัฒนา คือ การรักษาและฟื้นฟูทรัพยากรป่าไม้ของจังหวัดอุดรดิตถ์ลุ่มน้ำน่านและลำน้ำสาขา เพื่อให้ทุกภาคส่วนในพื้นที่เกิดความตระหนักและร่วมมือกันในการดูแลรักษาป่าต้นน้ำไม่ว่าจะเป็นการเพิ่มพื้นที่ป่าไม้โดยการฟื้นฟูสภาพป่า การป้องกันและปราบปรามไม่ให้มีการบุกรุกเข้าไปทำลายป่าการสร้างเครือข่ายความร่วมมือของชุมชนและภาคส่วนราชการต่าง ๆ ของทั้งภาครัฐและเอกชน บริหารจัดการทรัพยากรน้ำอย่างเป็นระบบ ตามแผนยุทธศาสตร์การบริหารจัดการทรัพยากรน้ำของรัฐบาล ตั้งแต่ต้นน้ำ กลางน้ำ ปลายน้ำ ให้สามารถแก้ไขปัญหาน้ำแล้ง น้ำท่วม น้ำเสีย การขาดแคลนน้ำภาคการผลิต น้ำอุปโภคบริโภค และการรักษาระบบนิเวศ สนับสนุนส่งเสริมการใช้พลังงานทดแทน พลังงานที่เป็นมิตรกับสิ่งแวดล้อมทั้งภาคครัวเรือนและภาคการผลิต และการบริหารจัดการขยะอย่างถูกหลักสุขาภิบาล

กลยุทธ์:

- ๔.๑ การสร้างสมดุลการใช้ประโยชน์จากทรัพยากรธรรมชาติ พร้อมกับการอนุรักษ์พัฒนา ฟื้นฟูทรัพยากรธรรมชาติและสิ่งแวดล้อม และขยายผลโครงการอันเนื่องมาจากพระราชดำริ
- ๔.๒ กระจายการถือครองที่ดินอย่างเป็นธรรม และดำเนินการจัดการกรรมสิทธิ์ในที่ดิน ของประชาชนให้เพียงพอแก่การอยู่อาศัยและการเกษตรกรรม
- ๔.๓ ส่งเสริมพัฒนาการบริหารจัดการสภาพแวดล้อมของเมืองและท้องถิ่นภายใต้การมีส่วนร่วมของชุมชน
- ๔.๔ ส่งเสริม บำรุงรักษา และคุ้มครองคุณภาพสิ่งแวดล้อม ตลอดจนควบคุมและกำจัดภาวะมลพิษที่มีผลต่อสุขภาพอนามัยสวัสดิการและคุณภาพชีวิตของประชาชน
- ๔.๕ ส่งเสริม สนับสนุน การอนุรักษ์พลังงานและการบริหารจัดการด้านพลังงานให้มีประสิทธิภาพสูงสุด

๕. เพิ่มศักยภาพการค้า การลงทุน การท่องเที่ยว และความสัมพันธ์กับประเทศเพื่อนบ้าน โดยมีเป้าประสงค์ของประเด็นการพัฒนา คือ ผลักดันให้มีการพัฒนาด้านชายแดนภาคใต้ให้มีศักยภาพอำนวยความสะดวกในการส่งเสริมการค้าชายแดน โดยส่งเสริมและสนับสนุน จัดตั้งด่านศุลกากร ศูนย์กระจายสินค้า รวมไปถึงระบบคมนาคมขนส่งและโลจิสติกส์ พัฒนาความสัมพันธ์ทางสังคมข้ามพรมแดนระหว่างจังหวัดอุตรดิตถ์กับประเทศเพื่อนบ้าน

กลยุทธ์:

- ๕.๑ พัฒนาจุดผ่านแดนถาวรภาคใต้ ในทุกด้านเพื่อให้เป็นประตูสู่ประเทศเพื่อนบ้านและนานาชาติ
- ๕.๒ พัฒนาการค้า การลงทุน การท่องเที่ยวในทุกมิติ ทั้งในประเทศและต่างประเทศ
- ๕.๓ พัฒนาสัมพันธ์ไมตรีและความร่วมมือกับต่างประเทศ
- ๕.๔ พัฒนาโครงสร้างพื้นฐาน และระบบ Logistics ที่เอื้อต่อการสร้างมูลค่าเพิ่มแก่สินค้าและบริการ
- ๕.๕ สนับสนุนให้มีการปรับปรุง พัฒนาการท่องเที่ยว สินค้าและบริการบนพื้นฐานเศรษฐกิจสร้างสรรค์และยุคดิจิทัล

๑.๔ ยุทธศาสตร์การพัฒนาขององค์กรปกครองส่วนท้องถิ่นในเขตจังหวัด

วิสัยทัศน์ขององค์กรปกครองส่วนท้องถิ่นจังหวัดอุตรดิตถ์

“อุตรดิตถ์เมืองแห่งคุณภาพชีวิตและเมืองน่าอยู่”

กรอบยุทธศาสตร์การพัฒนาขององค์กรปกครองส่วนท้องถิ่นในเขตจังหวัดอุตรดิตถ์ (พ.ศ.๒๕๖๑-๒๕๖๕) ประกอบด้วย

ยุทธศาสตร์ที่ ๑ ด้านส่งเสริมคุณภาพชีวิต

แนวทางการพัฒนา

๑.๑ ส่งเสริมและสนับสนุนระบบทางเศรษฐกิจและทุน เกษตรผสมผสาน กลุ่มอาชีพ เกษตรกรรม กลุ่มอาชีพในชุมชนท้องถิ่น มีอาชีพหลัก อาชีพรอง อาชีพเสริม ให้มีความเข้มแข็ง ตามปรัชญาของเศรษฐกิจพอเพียง

๑.๒ พัฒนา ส่งเสริม สนับสนุนการเพิ่มมูลค่าผลิตภัณฑ์ ด้วยการผลิต การรวบรวมการผลิต การแปรรูป และการตลาด บริการ พืชผลทางการเกษตร

๑.๓ ส่งเสริมการเกษตรอินทรีย์ชีวภาพปลอดภัยจากสารพิษ

๑.๔ ส่งเสริมและสนับสนุนให้ใช้วัตถุดิบในท้องถิ่นเป็นต้นทุนในการประกอบอาชีพ

๑.๕ ส่งเสริมและพัฒนาผู้สูงอายุ ผู้พิการ เด็ก เยาวชน สตรี ผู้ด้อยโอกาส และผู้เปราะ

เอดส์

๑.๖ ส่งเสริมและสนับสนุนการศึกษา การศึกษาตลอดชีวิต ให้ได้มาตรฐานอย่างทั่วถึงและเท่าเทียม และมีประสิทธิภาพ

- ๑.๗ ยกระดับคุณภาพชีวิตคนยากจน คนยากไร้ และผู้ด้อยโอกาส
- ๑.๘ ส่งเสริมสนับสนุนให้ประชาชนมีสุขภาพและสุขภาวะชุมชนท้องถิ่นที่ดี ควบคู่ไปกับการพัฒนาทางสาธารณสุขให้มีคุณภาพและบริการอย่างทั่วถึงและอุปกรณ์ทางการแพทย์ ที่ทันสมัย พร้อมบุคลากรทางการแพทย์ และแพทย์ประจำตำบล
- ๑.๙ ส่งเสริมสนับสนุนด้านกีฬาและนันทนาการ
- ๑.๑๐ ส่งเสริมและสนับสนุนการจัดตั้งและพัฒนากองทุนสวัสดิการชุมชน เชิงคุณภาพ
- ๑.๑๑ สนับสนุนการป้องกันและแก้ไขปัญหาการตั้งครรภ์ก่อนวัยอันควร ,สร้างภูมิคุ้มกันการตั้งครรรภ์ในวัยเรียน
- ๑.๑๒ พัฒนาข้อมูล ระบบข้อมูลสารสนเทศเพื่ออำนวยความสะดวกในการเชื่อมโยงฐานข้อมูล
- ๑.๑๓ ส่งเสริมการพัฒนานวัตกรรมแหล่งเรียนรู้ให้เป็นต้นแบบแหล่งเรียนรู้ในอาเซียน

ยุทธศาสตร์ที่ ๒ ด้านป้องกันและแก้ไขปัญหาเสพติดและอบายมุข

แนวทางการพัฒนา

- ๒.๑ สนับสนุนการปลูกจิตสำนึกในการป้องกันและแก้ไขปัญหายาเสพติดทุกระดับ
- ๒.๒ สนับสนุนการปลูกจิตสำนึกในการลด ละ เลิก อบายมุขทุกประเภท และสนับสนุนกิจกรรมเพื่อลด ละ เลิก อบายมุขในชุมชน หมู่บ้าน
- ๒.๓ สนับสนุนการป้องกันปัญหายาเสพติดและอบายมุขในทุกพื้นที่
- ๒.๔ สนับสนุนการแก้ไขปัญหายาเสพติดทุกด้านและอบายมุขทุกประเภท
- ๒.๕ สนับสนุนการรวมพลังแผ่นดินทุกภาคส่วนเพื่อเอาชนะยาเสพติดอย่างยั่งยืน ตามนโยบายและ เป้าหมายของรัฐบาล
- ๒.๖ สนับสนุนกิจกรรม To Be Number One

ยุทธศาสตร์ที่ ๓ ด้านโครงการสร้างพื้นฐาน

แนวทางการพัฒนา

- ๓.๑ พัฒนาเส้นทางคมนาคมขนส่งและการท่องเที่ยว
- ๓.๒ พัฒนาแหล่งน้ำเพื่อการอุปโภค-บริโภค และการเกษตร
- ๓.๓ พัฒนาและปรับปรุงระบบสาธารณสุขปโภคสาธารณสุขการให้ได้มาตรฐาน
- ๓.๔ สนับสนุนส่งเสริมการสร้างเครือข่ายผังเมืองชุมชน และการจัดทำผังเมืองและการใช้ประโยชน์ที่ดินให้มีกลไกการทำงานเครือข่ายผังเมืองทุกระดับ การจัดทำ ผังเมืองและการใช้ประโยชน์ที่ดิน
- ๓.๕ พัฒนาระบบโครงสร้างพื้นฐานเพื่อรองรับการเป็นประชาคมอาเซียน
- ๓.๖ การพัฒนาโครงข่ายคมนาคมและระบบ logistics

ยุทธศาสตร์ที่ ๔ ด้านการส่งเสริมอาชีพ การลงทุน พาณิชยกรรม และการท่องเที่ยว

แนวทางการพัฒนา

๔.๑ พัฒนาและส่งเสริมอาชีพ อาชีพหลัก อาชีพรอง อาชีพเสริม เกษตรผสมผสาน อาชีพเกษตรกรรม และอาชีพหลากหลาย ในชุมชนท้องถิ่นเน้นการฝึกทักษะด้านอาชีพ และสนับสนุนศูนย์ฝึกอาชีพชุมชน ในรูปแบบการทำงานแบบประจํารัฐ

๔.๒ ส่งเสริมและสนับสนุนการแก้ไขปัญหาความยากจนตามแนวทางเศรษฐกิจพอเพียง

๔.๓ ส่งเสริมและสนับสนุนการนำระบบสหกรณ์มาใช้ในชุมชน หมู่บ้าน เพื่อสร้างความเข้มแข็งในชุมชนหมู่บ้าน

๔.๔ ส่งเสริมและพัฒนาศักยภาพอาชีพการเกษตรและกลุ่มเกษตรกรให้มีความเข้มแข็ง

๔.๕ ส่งเสริมและสนับสนุนการพัฒนาผลิตภัณฑ์ชุมชนและท้องถิ่นให้ได้คุณภาพและมาตรฐานและเพิ่มช่องทางการตลาด

๔.๖ ส่งเสริมการค้า และการลงทุน และการตลาด ระบบตลาดกลางชุมชนท้องถิ่น เพื่อรองรับการเป็นประชาคมอาเซียน

๔.๗ พัฒนาแหล่งท่องเที่ยวของท้องถิ่น

๔.๘ ส่งเสริมและสนับสนุนให้ทุกภาคส่วนมีส่วนร่วมในการจัดการการท่องเที่ยว

๔.๙ ส่งเสริม สนับสนุน พัฒนาการท่องเที่ยวเชิงนิเวศน์และส่งเสริมเครือข่าย และให้มีกลไกการจัดการท่องเที่ยวชุมชนท้องถิ่นทุกระดับ

๔.๑๐ ส่งเสริมการประชาสัมพันธ์โดยสื่อหลักและสื่อศิลปวัฒนธรรมและจัดกิจกรรมส่งเสริมการท่องเที่ยว

ยุทธศาสตร์ที่ ๕ ด้านการบริหารจัดการและการอนุรักษ์ทรัพยากรธรรมชาติและสิ่งแวดล้อม

แนวทางการพัฒนา

๕.๑ ส่งเสริม สนับสนุนการอนุรักษ์ฟื้นฟูและพัฒนาทรัพยากรธรรมชาติและสิ่งแวดล้อม โดยเฉพาะอย่างยิ่งทรัพยากรน้ำและป่าไม้ในพื้นที่ลุ่มน้ำน่าน และลุ่มน้ำสาขา สร้างเครือข่ายการป้องกันและอนุรักษ์ทรัพยากรธรรมชาติและสิ่งแวดล้อม โดยสร้างเสริมกลไกการทำงาน ครอบคลุมทุกระดับ

๕.๒ สนับสนุนการบริหารจัดการป่าชุมชนให้มีประสิทธิภาพและมีความยั่งยืน

๕.๓ การสร้างจิตสำนึก การป้องกัน อนุรักษ์ ฟื้นฟู ทรัพยากรธรรมชาติและสิ่งแวดล้อม

๕.๔ บูรณาการการบริหารจัดการน้ำอย่างมีระบบและมีประสิทธิภาพทั้ง ต้นน้ำ กลางน้ำ ปลายน้ำ ให้มีกลไกการทำงานทุกระดับ อย่างมีระบบและมีประสิทธิภาพ

๕.๕ จัดระบบบริหารจัดการขยะมูลฝอยสิ่งปฏิกูลและน้ำเสีย

๕.๖ สร้างเครือข่าย กลไกการป้องกันและอนุรักษ์ทรัพยากรธรรมชาติและสิ่งแวดล้อม ให้มีกลไกคณะทำงานในทุกระดับ

๕.๗ ส่งเสริม สนับสนุน การจัดทำแผนแม่บทพลังงานทดแทน และพัฒนาการผลิตและการใช้พลังงานทดแทน

ยุทธศาสตร์ที่ ๖ ด้านศิลปะ วัฒนธรรม จารีตประเพณีและภูมิปัญญาท้องถิ่นและการศึกษา

แนวทางการพัฒนา

- ๖.๑ ส่งเสริมและสนับสนุนศาสนา ศิลปวัฒนธรรม และประเพณีอันดีงามของท้องถิ่น
- ๖.๒ ส่งเสริมและสนับสนุนการสร้างและพัฒนาจัดการองค์ความรู้ ศูนย์เรียนรู้ชุมชน ศูนย์ข้อมูลภูมิปัญญาท้องถิ่น เครือข่ายศูนย์ปราชญ์ชาวบ้าน การศึกษาทุกระดับและการเรียนรู้ตลอดชีวิต
- ๖.๓ สร้างจิตสำนึกในการอนุรักษ์ ฟื้นฟู สืบทอด และตระหนักถึงคุณค่าและความสำคัญของศิลปวัฒนธรรม ขนบธรรมเนียม ประเพณีท้องถิ่นระหว่างประเทศเพื่อนบ้าน
- ๖.๔ ส่งเสริมและพัฒนาคุณธรรมและจริยธรรมของประชาชน และเจ้าหน้าที่ของรัฐ
- ๖.๕ ส่งเสริมและสนับสนุนการเรียนรู้ทุกระดับด้านภาษาสำหรับเด็ก เยาวชน และประชาชน เพื่อรองรับการเข้าสู่ประชาคมอาเซียน
- ๖.๖ ส่งเสริมและพัฒนาศูนย์พัฒนาเด็กเล็กให้มีคุณภาพ ครอบคลุมทุกตำบล
- ๖.๗ ส่งเสริมและสนับสนุนอัตลักษณ์ท้องถิ่น
- ๖.๘ การส่งเสริมการศึกษาภาคบังคับให้มีคุณภาพและกระจายโอกาสให้ได้รับการเรียนรู้ทุกระดับ

ยุทธศาสตร์ที่ ๗ ด้านการจัดระเบียบชุมชน/สังคม และการรักษาความสงบเรียบร้อย

แนวทางการพัฒนา

- ๗.๑ ส่งเสริมการปกครองระบอบประชาธิปไตยอันมีพระมหากษัตริย์ทรงเป็นประมุข ตลอดจนการมีส่วนร่วมของประชาชนและกระบวนการประชาสังคม และการเมืองภาคประชาชนและภาคพลเมือง
- ๗.๒ สร้างสภาพแวดล้อมเมืองและชุมชนให้สวยงามน่าอยู่ เสริมสร้างและพัฒนาไกล การมีส่วนร่วมทุกระดับ เครือข่ายประชาสังคมระดับหมู่บ้าน/ระดับตำบล/ระดับอำเภอ (ศปม. ศปต. ศปอ.)
- ๗.๓ พัฒนาและส่งเสริมกระบวนการมีส่วนร่วมของประชาชนในการบริหารจัดการบ้านเมืองที่ดี
- ๗.๔ ส่งเสริมสนับสนุนการป้องกันและบรรเทาสาธารณภัย แก่ประชาชนและผู้ประสบภัย
- ๗.๕ การเพิ่มประสิทธิภาพการปฏิบัติราชการและการบริการประชาชน โดยยึดหลักธรรมาภิบาล
- ๗.๖ บูรณาการการทำงานร่วมกับองค์กรปกครองส่วนท้องถิ่นอื่น ภาครัฐ ภาคเอกชน และหน่วยงานอื่น ๆ
- ๗.๗ ส่งเสริมและสนับสนุนการให้สื่อในชุมชนท้องถิ่นเพื่อประสานการพัฒนา สร้างความเข้าใจ และความร่วมมือในการพัฒนาท้องถิ่น
- ๗.๘ ส่งเสริมการบังคับใช้กฎหมายในการดูแลคุ้มครองพื้นที่สาธารณประโยชน์
- ๗.๙ ส่งเสริมความเข้มแข็งของภาคพลเมือง ประชาสังคม สนับสนุนการจัดตั้งและพัฒนาเครือข่ายองค์กรชุมชน สภาองค์กรชุมชน/ตำบล และเครือข่ายประชาสังคม
- ๗.๑๐ สนับสนุนป้องกันชีวิตและทรัพย์สินของประชาชน เครือข่ายหมู่บ้าน ตำบล และอำเภอ

ยุทธศาสตร์ที่ ๘ ด้านการประชาสัมพันธ์และการสื่อสาร

แนวทางการพัฒนา

- ทุกระดับ
- ๘.๑ ส่งเสริมและสนับสนุน พัฒนาให้มีสถานีวิทยุชุมชน เครือข่ายและกลไกการจัดการ
กลไกการจัดการเชื่อมโยงสื่อกระแสหลัก
- ๘.๒ ส่งเสริมให้มีทีวีชุมชนท้องถิ่น เครือข่ายและกลไกการจัดการทุกระดับ
- ๘.๓ ส่งเสริมสนับสนุนและพัฒนาระบบการประชาสัมพันธ์ โดยการสร้างเครือข่าย
การสร้างกลไกการจัดการทุกระดับ
- ๘.๔ ส่งเสริมสนับสนุนสื่อศิลปวัฒนธรรมชุมชนท้องถิ่นและเชื่อมโยงสื่อกระแสหลักโดย
การสร้างกลไกการจัดการทุกระดับ
- ๘.๕ ส่งเสริมสนับสนุนสื่อสังคมทุกพื้นที่โดยการสร้างกลไกการจัดการทุกระดับ
- ๘.๖ ส่งเสริมสนับสนุนสื่อให้มีทุกช่องทางหลากหลายสอดคล้องกับพื้นที่จัดให้มีกลไกการ
จัดการทุกระดับ

๒. ยุทธศาสตร์ขององค์กรปกครองส่วนท้องถิ่น

๒.๑ วิสัยทัศน์ขององค์การบริหารส่วนตำบลชัยภูมิพล

**“ตำบลน่าอยู่ ประชาชนมีคุณภาพชีวิตที่ดี ด้วยกระบวนการพัฒนาแบบมีส่วนร่วม
โดยยึดหลักปรัชญาเศรษฐกิจพอเพียง”**

“ตำบล” หมายถึง ตำบลชัยภูมิพล อำเภอลับแล จังหวัดอุตรดิตถ์

“น่าอยู่” หมายถึง ตำบล หมู่บ้าน มีสิ่งแวดล้อมที่ดี มีความปลอดภัยในชีวิตและทรัพย์สิน มีสิ่งสาธารณูปโภคอย่างทั่วถึง

“ประชาชน” หมายถึง ประชาชนที่อยู่ในพื้นที่ตำบลชัยภูมิพล อำเภอลับแล จังหวัดอุตรดิตถ์

“คุณภาพชีวิตที่ดี” หมายถึง ประชาชนมีการศึกษาและสุขภาพอนามัยดี มีรายได้เลี้ยงตนเองอย่างเพียงพอ และได้รับการพื้นฐานจากรัฐอย่างทั่วถึงและเป็นธรรม

“การมีส่วนร่วม” หมายถึง การร่วมคิด ร่วมทำ ร่วมแก้ไข และร่วมรับผลประโยชน์ของประชาชน ส่วนราชการ และเอกชน

“หลักปรัชญาเศรษฐกิจพอเพียง” หมายถึง พอประมาณ มีเหตุผล มีภูมิคุ้มกันในตัวที่ดี

๒.๒ ยุทธศาสตร์การพัฒนาขององค์การบริหารส่วนตำบลชัยภูมิพล

๑. ยุทธศาสตร์การพัฒนาที่ ๑ การพัฒนาด้านเศรษฐกิจ
๒. ยุทธศาสตร์การพัฒนาที่ ๒ การพัฒนาด้านส่งเสริมคุณภาพชีวิต
๓. ยุทธศาสตร์การพัฒนาที่ ๓ การพัฒนาด้านการศึกษา ส่งเสริมศิลปวัฒนธรรม ประเพณี และภูมิปัญญาท้องถิ่น
๔. ยุทธศาสตร์การพัฒนาที่ ๔ การพัฒนาด้านโครงสร้างพื้นฐาน
๕. ยุทธศาสตร์การพัฒนาที่ ๕ การพัฒนาด้านทรัพยากรธรรมชาติและสิ่งแวดล้อม
๖. ยุทธศาสตร์การพัฒนาที่ ๖ การพัฒนาด้านการจัดระเบียบชุมชน/สังคม และการรักษาความสงบเรียบร้อย
๗. ยุทธศาสตร์การพัฒนาที่ ๗ การพัฒนาด้านพัฒนาประสิทธิภาพการเมือง การบริหาร และการพัฒนาบุคลากร